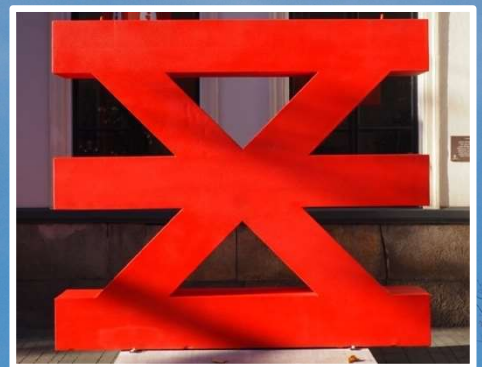
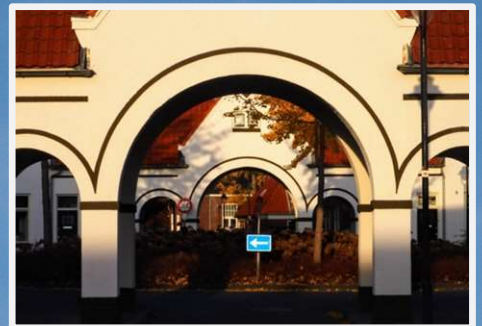


Samen recht doen

Verkiezingsprogramma van de ChristenUnie voor de
gemeenteraadverkiezingen in Enschede van 2022



ChristenUnie

+ Geef geloof een stem

Dit verkiezingsprogramma is vastgesteld tijdens de algemene ledenvergadering van de ChristenUnie Enschede op 9 december 2021.

Aan dit programma is meegeschreven, -gedacht en -gelezen door: Jeannette Brink, Marnix Hobbelink, Arjan Hof, Jurgen van Houdt, Huib de Jong, Frieda van Limbeek-van den Noort, Gerrit Koops, Hadassa Meijer-IJtsma, Henri de Roode, Harmjan Vedder en Jolanda Verschoof-Dekker

Dit programma is samengesteld in opdracht van het bestuur van de ChristenUnie Enschede onder redactie van Frieda van Limbeek-van den Noort.

De foto's in het programma zijn van de stad Enschede, gemaakt door Martien van Zijp, of van activiteiten van ChristenUnie Enschede.

Geachte lezer,

Met trots presenteren wij u ons verkiezingsprogramma. Een team ChristenUnie leden heeft hier de afgelopen maanden hard aan gewerkt. Wat was het heerlijk om met elkaar te dromen over het mooier en beter maken van onze stad, haar dorpen en wijken. We hebben geprobeerd realistische plannen te maken zonder ons direct te focussen op financiële details of andere randvoorwaarden.

Onze inzet voor de komende periode is "**Samen recht doen**".

In dit verkiezingsprogramma werken we onze plannen verder uit. We weten echter ook dat politiek bestaat uit compromissen sluiten. Dat maakt dat het nooit helemaal zal worden wat wij als partij voor ogen hebben. In het programma wat hier ligt leest u onze inzet voor de stad, onze stip aan de horizon, onze dromen. Hoe meer mensen zich daarbij aansluiten hoe dichterbij we de droom kunnen brengen.

Afgelopen jaren hebben wij deel mogen uitmaken van de coalitie in Enschede. Dat was zeker niet het 1 op 1 uitvoeren van ons vorige verkiezingsprogramma. Toch hebben we de overtuiging wij dat onze droom dichterbij gebracht hebben door bestuurlijke verantwoordelijkheid te nemen. Dat is echter geen makkelijke keus geweest, als de kleinste fractie in de coalitie was het regelmatig ingewikkeld. We zijn er echter van overtuigd dat onze bijdrage groter is geweest dan je van onze twee zetels zou mogen verwachten. Het zit soms ook in kleine zaken als goede mantelzorgondersteuning, ruimte creëren voor onderzoek naar de menselijke maat in Enschede, stappen maken op verduurzaming van de stad door meer aandacht voor de fiets en voor groen, mogelijk blijven maken van de bed-bad-brood regeling, kansengelijkheid voor kinderen in onze stad dichterbij brengen, aandacht voor jongeren in de knel in coronatijd etc.

Dit kunnen we niet alleen. We zijn erg blij met de verbindingen die deze periode meer zijn gelegd in de vorm van: 2 keer per jaar een voorgangersoverleg, een werkgroep sociaal, goede contacten met het diaconaal platform, een heel aantal werkbezoeken en het organiseren van inloopsprekuren. We waarderen onze partners die ons scherp houden en met ons mee willen dromen van een nog mooiere stad.

Daarnaast is er geïnvesteerd in nieuw talent en kunnen we nu met een brede fractie op pad na de verkiezingen en zijn er alweer nieuwe mensen in opleiding. We zien steeds meer inwoners zich aansluiten bij de beweging die we wij willen zijn in Enschede. We hebben een missie als team. We willen op pad om samen recht te doen in een wereld waar zoveel onrecht is. Waar achter de voordeur financiële noden zijn, eenzaamheid of huiselijk geweld. Waar in de stad onrust is willen wij vrede stichters zijn. Steun ons met je stem op 16 maart en met je gebed en aanwezigheid voor en na de verkiezingen!!

We hebben er zin in, op hoop van Zegen.

Hadassa Meijer-IJtsma
Lijsttrekker van de ChristenUnie Enschede



Samen recht doen

Speerpunten

Enschede is een mooie stad met mensen die samen de stad bouwen. Samen leven gaat echter niet altijd vanzelf. De veranderende rol van de gemeente en de coronapandemie hebben voor de gemeente Enschede vragen opgeworpen waarbij niet altijd de juiste antwoorden zijn gegeven. Niet altijd is er recht gedaan aan de situatie van mensen. Als ChristenUnie erkennen we dat de samenleving niet maakbaar is. Toch proberen we in dit verkiezingsprogramma antwoorden te formuleren voor de toekomst van onze mooie stad. We zijn ons er daarbij van bewust dat gerechtigheid voor de samenleving niet alleen van de overheid kan komen maar dat we samen de samenleving maken: Samen recht doen.

*Zet je in voor de bloei van de stad
waarin je woont, want de bloei
van de stad is ook jullie bloei.*
Jeremia 29:7

De politici van de ChristenUnie Enschede maken deel uit van een beweging van maatschappelijk betrokken christenen die op tal van plekken in de samenleving hun geloof een stem geven. Die bereid zijn verantwoordelijkheid te nemen en samen te werken voor een betere samenleving. De overheid is er volgens de ChristenUnie om het zwakke te beschermen en het sterke te reguleren. En de overheid beschermt de ruimte waarbinnen mensen vrede kunnen stichten. In dit hoofdstuk zetten we kort de belangrijkste speerpunten uit het verkiezingsprogramma op een rij.

Recht doen aan mensen in de knel

Recente voorbeelden uit de landelijke en plaatselijke politiek hebben ons extra bewust gemaakt dat de overheid door de regels snel vergeet de mens te zien. Als ChristenUnie willen we ons inzetten voor een gemeente waar **de mens centraal** staat. De gemeente is bereikbaar voor iedereen die in de knel zit. Dit betekent dat de gemeente de burger in gewone taal benaderd. Mogelijkheden om de gemeente digitaal te benaderen mogen nooit ten koste gaan van de **bereikbaarheid van de gemeente voor (kwetsbare) inwoners**. De gemeente houdt zich aan haar woord en communiceert direct, duidelijk en snel richting de inwoners. Niet de regels maar de mens is maatgevend in het contact met de gemeente. De ChristenUnie vindt het **maatwerkbudget**, een potje met regelvrij geld, een belangrijk middel bij het bereiken van de menselijke maat. Dit maakt het makkelijk om als gemeente mensen in een specifieke situatie te helpen en zo voorkomen we dat een kritieke situatie verder ontspoord.



Bij het **helpen van kwetsbare mensen**, zoals daklozen, vluchtelingen en verwarde mensen, gaan we uit van een realistisch mensbeeld. Niet iedereen kan zijn leven zelfstandig invullen, sommige mensen moeten langdurig bij de hand genomen worden. Bij anderen moet de zelfredzaamheid wel worden aangemoedigd. De ChristenUnie wil dat de gemeente **goede voorzieningen** regelt voor deze kwetsbare groepen, zoals mensen in de bijstand, en **persoonlijke begeleiding** regelt om niemand buiten de boot te laten vallen.

Enzaamheid is een groeiend probleem in onze samenleving, dit komt voor bij mensen van alle leeftijden. Als ChristenUnie willen we dat de gemeente daar oog voor heeft en samen met maatschappelijke organisaties blijft kijken hoe we dit

probleem als samenleving kunnen oplossen. **Bestrijding van armoede** zorgt ervoor dat iemand weer normaal deel kan nemen aan het maatschappelijke leven. **De stad toegankelijk** maken voor iedereen is van groot belang wanneer mensen hun huis uit willen om anderen te bezoeken. De gemeente moet **mantelzorgers en vrijwilligers** ondersteunen en randvoorwaarden scheppen voor goed vrijwilligerswerk. De inwoner moet zich gezien en gewaardeerd voelen door ons beleid.

Daarnaast is **goede professionele zorg** van belang. De gemeente moet zich blijven inzetten voor de volksgezondheid en zorgt voor goede en voldoende toegang tot GGD's, jeugdzorg en huisartsen. Keuzevrijheid is belangrijk, maar mag niet ten koste gaan van de kwaliteit van de zorg. Wanneer identiteitsgebonden zorg van meerwaarde is moet deze echter beschikbaar blijven.

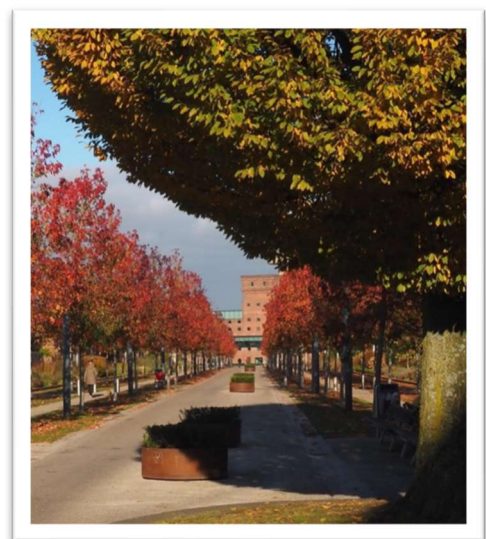
Strijden tegen criminaliteit, mensenhandel en prostitutie

Samen recht doen betekend voor de ChristenUnie dat we **oog hebben voor onderdrukte mensen**. In Enschede is er helaas ook sprake van uitbuiting en mensenhandel. We zijn blij met het kenniscentrum dat hiertegen is opgericht. Binnen de **prostitutie** zijn veel mistanden, de gemeente probeert deze in kaart te brengen en daar streng op te handhaven. De gemeente investeert in **uitstapprogramma's** en er geldt een **"one-strike-out" beleid** voor misstanden. Binnen Enschede is er daarnaast ook sprake van **arbeidsuitbuiting** van (vaak buitenlandse) werknemers. De gemeente probeert deze mensen op te sporen, is bereikbaar voor deze mensen ook als ze geen Nederlands spreken en maakt ze bewust van hun rechten.

Criminaliteit ondermijnt 'goed en veilig samenleven' en is vaak een aanleiding tot uitbuiting. De gemeente moet ondermijning, ter bestrijding van verwevenheid boven- en onderwereld, actief aanpakken. Drugs speelt een belangrijke rol als aanjager van criminaliteit. De ChristenUnie vindt dat de gemeente zich moet inzetten om drugsgebruik te ontmoedigen en is **tegen gemeentelijke proeven om wiet te telen**.

Opkomen voor Gods schepping

Als mensen hebben we als taak recht te doen aan de schepping die we van God hebben gekregen. Als ChristenUnie willen we ons daarom inzetten om letterlijk een **groene stad** te zijn. De fantastische Enschedese parken en singels moeten we daarbij goed onderhouden. De ChristenUnie vindt dat de gemeente moet kijken waar het mogelijk is om tegels te vervangen voor groen, dit helpt ook in het creëren van een **goede waterhuishouding**. **Zwerfafval** is funest voor het milieu en de uitstraling van de stad, de gemeente blijft strikt handhaven om dit tegen te gaan. Afvalstromen moeten waar het kan worden verminderd en/of worden verduurzaamd. Naast het huidige bronscheiden van **afval** zijn **nascheiding en recycling** serieuze opties om dit te bereiken.



Als gemeente Enschede moeten we bezig met het **verduurzamen van de energie** die we opwekken. Als ChristenUnie willen we daarbij als eerste stap vol inzetten op **isolatie** van woningen. Het is voor de ChristenUnie belangrijk dat de verduurzaming **voor iedereen bereikbaar en betaalbaar** is. Bij de opwekking van duurzame energie is het belangrijk dat we een logische volgorde hanteren eerst

zonnepanelen op parkeerplaatsen, gemeente- en bedrijfspanden voordat er gekeken wordt naar meer ingrijpende vormen zoals windmolens of zonnevelden in ons mooie landelijk gebied.

Fietsen en wandelen is gezond en goed voor het milieu. Daar investeren we in. Om de Enschedese binnenstad leefbaar, aantrekkelijk en bereikbaar te houden willen we deze zoveel mogelijk **autovrij** maken. Om dit te bereiken vindt de ChristenUnie dat de gemeente moet investeren in goed **openbaar vervoer**. Daarnaast moet de gemeente bij het rijk en de provincie inzetten op goede bereikbaarheid van Twente per weg, spoor en water.

Toekomst voor (jonge) starters

Als ChristenUnie willen we recht doen door iedereen die (opnieuw) start in Enschede een eerlijke kans geven om een mooie toekomst op te bouwen. Dit begint bij een **goede ondersteuning** geven aan gezinnen, zodat kinderen in een veilige omgeving kunnen opgroeien. De gemeente zet zich actief in om **(v)rechtscheidingen te voorkomen** en biedt ondersteuning aan ouders. Door in de **jeugdzorg** in te zetten op vroeg signalering van problemen proberen we ergere problemen voor te zijn, wanneer het echter nodig blijkt moet er voldoende goede **pleegzorg** aanwezig zijn.

Goed onderwijs is enorm relevant voor een succesvolle start in de maatschappij. De gemeente moet zorgen dat dit voor alle kinderen gewaarborgd is, **armoede of sociaal milieu** mogen geen belemmering vormen om mee te doen op school. Als samenleving hebben we meer nodig dan alleen hoger opgeleiden daarom vindt de ChristenUnie dat de gemeente zich moet inzetten voor een beter imago en behoud van **goed beroepsonderwijs**. De ROC's, het Saxion, ArtEZ en de Universiteit Twente hebben allemaal een relevante rol in het opleiden voor en het creëren van **goede werkgelegenheid** in Enschede en moeten waar nodig ondersteund worden door de gemeente. Studenten aan deze instellingen zijn de starters die de toekomst van Enschede gaan helpen maken, de gemeente probeert dit **talent**, in al zijn verscheidenheid, voor de regio te behouden.



Wanneer iemand vast is gelopen door de omstandigheden in het leven dan moet er een mogelijkheid zijn om een nieuwe start te maken. Dit kan door **goede schuldhulpverlening** of begeleiding bij het **terugkeren op de arbeidsmarkt**. Wanneer jongeren grote fouten hebben begaan moet het voor hen mogelijk zijn om een **tweede kans** te krijgen in de samenleving.

Goede woonruimte is essentieel voor alle inwoners van Enschede. Het garanderen van **voldoende studentenhuisvesting** schept de randvoorwaarden voor het trekken van jong talent naar Enschede. **Sociale huurwoningen** garanderen betaalbare woonruimte

voor iedereen. De gemeente zet in op de beschikbaarheid van **koopwoningen**, waarbij door een **woonplicht** het voor huisjesmelkers onaantrekkelijk wordt gemaakt om starterswoningen te kopen. Bij het beschikbaar maken van **betaalbare huur- en koopwoningen** moet ook gekeken worden naar creatieve mogelijkheden zoals het ombouwen van kantoorpanden. Voor een goede start aan de laatste fase van het leven komt in Enschede ruimte voor **woonzorgprojecten** maar ook voor meergeneratiewoningen, inclusieve wijken en hofjes.

Als laatste creëert de gemeente **ruimte voor waardevol samenleven** door het faciliteren van goede **kunst-, cultuur- en sportvoorzieningen**. De binnenstad moet een aantrekkelijke plek zijn om te winkelen en te ontspannen. De gemeente investeert in laagdrempelige plekken van ontmoeting in wijken, zoals **bibliotheken en wijkcentra**.

De ChristenUnie is een partij *van* christenen *voor* alle mensen. Met de voorstellen in dit programma willen wij iets uitstralen en doorgeven van de liefde die God heeft voor deze wereld, voor Nederland, voor Enschede. Doe met ons mee! Laten we samen recht doen.

Inhoudsopgave

Samen recht doen	4
Recht doen aan mensen in de knel	4
Strijden tegen criminaliteit, mensenhandel en prostitutie.....	5
Opkomen voor Gods schepping	5
Toekomst voor (jonge) starters	6
Inhoudsopgave	8
Hoofdstuk 1 De betrouwbare overheid van Enschede	10
1.1 Vertrouwen in de stad	10
1.2 Samenwerking met partners	11
1.3 De gemeente, dat zijn we samen	12
1.4 Communicatie en digitalisering	13
1.5 Financiën.....	15
Hoofdstuk 2 Een veilig Enschede	17
2.1 Een veilige samenleving	17
2.2 Drugs en drank.....	18
2.3 prostitutie.....	19
2.4 Mensenhandel en uitbuiting	20
2.5 Radicalisering	21
2.6 Ondernijning: verwevenheid tussen boven- en onderwereld	21
2.7 Veiligheid, kindermishandeling, huiselijk geweld en opgroeien	22
Hoofdstuk 3 Energie, klimaat en milieu in Enschede.....	23
3.1 Betaalbare en klimaatvriendelijke energie en warmte	23
3.2 Klimaatadaptatie en Natuurbeleid	27
Hoofdstuk 4 De Enschedese zorg	28
4.1 Volksgezondheid	29
4.2 Zorg voor inwoners in kwetsbare situaties	30
4.3 Mantelzorgers.....	32
4.4 Vrijwilligers.....	33
4.5 Iedereen telt mee en doet mee.....	33
4.6 Langer zelfstandig.....	34
4.7 Ouderen.....	35
4.8 Verslaving	35
4.9 Opvangvoorzieningen.....	36
4.10 Zorg voor vluchtelingen	36

Hoofdstuk 5 De toekomst van Enschede: Gezin, jeugd en onderwijs.....	37
5.1 Ondersteuning van kinderen en jongeren	38
5.2 Goed onderwijs.....	40
Hoofdstuk 6 Enschedese Economie.....	43
6.1 Duurzame werkgelegenheid.....	43
6.2 Werken en rusten	44
6.3 Recreatie en toerisme	44
6.4 Bloeiende binnensteden	45
6.5 Waardering van voedsel	45
6.6 Gezonde agrarische sector.....	45
Hoofdstuk 7 Meedoen op de Enschedese arbeidsmarkt	46
7.1 Aan het werk	48
7.2 Armoede en preventie	50
Hoofdstuk 8 Wonen en leven in Enschede	52
8.1 Wonen	53
8.2 Ruimte	57
Hoofdstuk 9 Enschede onderweg: Mobiliteit	59
9.1 Voetgangers	59
9.2 Fiets.....	60
9.3 Openbaar vervoer	61
9.4 Parkeren	61
9.5 Verkeersveiligheid	62
9.6 Automobilititeit	62
Hoofdstuk 10 Enschede ontspant: Kunst, cultuur en sport	63
10.1 Kunst en cultuur.....	64
10.2 Sport.....	65

Hoofdstuk 1 De betrouwbare overheid van Enschede

Waar staat de ChristenUnie voor?

In Enschede zijn we pas echt een goede samenleving als mensen elkaar zien en helpen. Verbinding zoeken in de stad en de dorpen en over verschillen praten. Dat is de basis van onze gemeente. We kunnen alleen vredig en goed samenleven als we ondanks alle verschillen onze basis blijven delen. Bij de ChristenUnie staat de samenleving centraal. Een samenleving die gemaakt wordt door inwoners en maatschappelijke groepen samen. De kerk, de sportvereniging, school of het werk.

De gemeente heeft vooral als taak de samenleving sterker te maken en staat daarom naast mensen. Om te wijzen op de eigen verantwoordelijkheid maar ook om mee te denken, te stimuleren en te ondersteunen waar dat nodig is. De menselijk maat, dát past bij de ChristenUnie, dát past bij Enschede. In het leven van alledag in ons werk, in ons gezin en in de zorg van de gemeente voor de inwoners. De gemeente neemt de verantwoordelijkheid van de maatschappelijke verbanden in Enschede niet over. Maar zij beschermt wel hun ruimte om hun verantwoordelijkheid te kunnen nemen en ondersteunt hen daarbij.

De ChristenUnie in Enschede wil betrouwbaar zijn. Als fractie is het voor ons belangrijk dat we goed kunnen luisteren, dat we blijven verbinden, en dat we meeleven met de stad en haar inwoners. We willen werken vanuit beargumenteerde standpunten waardoor je onze waarden ziet. In balans willen we constructief blijven denken en een rechte rug houden bij moeilijke beslissingen. Voor ons als fractie zijn de belangrijkste waarden om trouw te zijn, naastenliefde te tonen, rechtvaardig beleid te voeren, rentmeesterschap voor de gemeente te dragen en met respect met iedereen om te gaan. Volgens de ChristenUnie zouden deze normen en waarden niet alleen voor ons moeten gelden maar voor iedereen om ons heen, bij de wethouders, de burgemeester, de fractie, de andere fracties, in al onze samenwerkingen. Daarbij is het belangrijk dat zowel bij de raad als het college geldt: ja is ja, nee is nee. Afspraak is afspraak. Als dit er niet is kan er geen vertrouwen groeien wat wel van groot belang is voor de samenwerking.

1.1 Vertrouwen in de stad

Wij zijn ervan overtuigd dat goed bestuur en sterk moreel en integer leiderschap de basis vormen voor een bloeiende samenleving. Net zo belangrijk is een samenleving die zich realiseert dat een overheid niet alles kan oplossen en zelf ook verantwoordelijkheid neemt.

Er is jou, mens, gezegd wat goed is, je weet wat de Heer van de wil: niet anders dan recht te doen, trouw te betrachten en nederig de weg te gaan van je God.

Micha 6:8

De ChristenUnie zet in haar werk in het bestuur van de stad in op luisteren en samenwerken. Het innemen van standpunten in de raad wordt primair bepaald door de uitgangspunten van de partij, die o.a. zijn vastgelegd in ons verkiezingsprogramma. Als fractie willen we betrouwbaar en constructief bekend staan in Enschede. Vrede en recht vinden we niet alleen in woorden maar ook in onze houding en in ons handelen. De ChristenUnie wil zich daarin laten

leiden door wat de Heer van mensen vraagt: Niet anders dan recht te doen, trouw te betrachten en nederig de weg te gaan van je God. (Micha 6:8) De ChristenUnie wil bijdragen aan het bouwen aan vertrouwen door:

- + Open, herkenbaar en betrokken aanwezig te zijn in Enschede
- + In te zetten op goede relaties met inwoners.
- + Eerlijk te zijn en geen beloftes te doen die niet zijn na te komen.
- + Ervoor te zorgen dat politieke processen zoveel mogelijk in de openbaarheid plaatsvinden.
- + In te zetten op een goede verhouding tussen oppositie en coalitie door ruimte aan elkaar te bieden, en naar elkaar te luisteren om samen recht te kunnen doen.
- + De bereikbaarheid en dienstverlening van de gemeente hoge prioriteit te geven.
- + Het onderwerp integriteit continu aandacht te geven door:
 - Raad en college beleggen elke twee jaar een bijeenkomst over integriteit, zodat dilemma's regelmatig besproken worden.
 - De nieuwe burgemeester is hoeder van de integriteit en daarmee ook vertrouwenspersoon voor raad en college.

1.2 Samenwerking met partners

Voor de ChristenUnie is samenwerking belangrijk. Zo hebben we als gemeente enkele belangrijke partners in de stad. Zorgpartners, maatschappelijke partners en bestuurlijke partners. Het is belangrijk dat we hier goed mee samen werken en we dat als gemeente en als gemeenteraad van Enschede de juiste houding hebben.

Samenwerking in Enschede

In Enschede zijn vele goede initiatieven, zo zorgt het Diaconaal Platform Enschede bijvoorbeeld voor de goede menselijke maat in onze stad. Deze partner houdt ons scherp en zorgt voor onze inwoners. We moeten dit behouden en koesteren. Initiatieven uit de samenleving zijn enorm belangrijk voor Enschede en zijn daarom belangrijk voor de ChristenUnie. De gemeente moet ook een betrouwbare organisatie zijn naar andere partners en organisaties. Bijvoorbeeld naar de zorgpartijen die met ons samenwerken. Het is belangrijk dat wij duidelijk en eerlijk met ze communiceren. We moeten als gemeente betrouwbaar zijn door op tijd de spelregels te bespreken wanneer deze veranderen voor de komende jaren of wanneer er nieuwe afspraken zijn gemaakt. Bij het maken van beleid is het goed om met partners in de stad in overleg te gaan en hier ook echt te luisteren naar bezwaren en aandachtspunten. Alleen op deze manier kunnen we een samenwerkend partner zijn in de stad.



- + We maken als een gemeente een inventarisatie van onze belangrijkste partners in verschillende sectoren. Op basis van deze inventarisatie bekijken we hoe we hen nog beter kunnen betrekken bij het beleid en hoe we van hun ervaring kunnen leren. Daarnaast willen we hun kennis vastleggen zodat we dit in de toekomst kunnen gebruiken.

Samenwerking buiten Enschede

Ook buiten Enschede werken we samen met verschillende partijen. Het is goed dat we als gemeente samenwerken binnen Twente, de (eu)regionale samenwerking, de provincie en de economische regio. In deze relaties moet de goede samenwerking centraal staan. Voor de ChristenUnie moeten vakmanschap, noaberschap en een cultuur van elkaar gunnen centraal staan. Leidend moet zijn dat het succes van de een ook het succes van de ander is. Als Enschede zijn we ook blij met successen in Losser, Almelo, Haaksbergen of Hengelo. Voor de samenwerking met Duitsland moet er focus gaan liggen op wat waarde toevoegt. Enschede is een internationale stad. We willen omzien naar nieuwe Enschedeërs, internationale studenten, expats en alle anderen die te gast zijn in Nederland. Het is goed om als gemeente internationaal samen te werken, voor de economie van onze stad en het onderwijs is dit voor de ChristenUnie een belangrijk aandachtspunt.

- ⊕ Het college van burgemeester en wethouders van Enschede maakt aan het begin van de raadsperiode een lobbyagenda die jaarlijks geüpdatet en gedeeld met de raad wordt.
- ⊕ Als gemeente Enschede stellen we de uitgangspunten van de samenwerking met binnen Twente vast. Hierbij staan vakmanschap, noaberschap en een cultuur van elkaar gunnen centraal.
- ⊕ Bij de Duitslandagenda vindt de ChristenUnie de relatie met Duitsland het belangrijkste. De feestelijkheden mogen dan ook niet leidend zijn in deze agenda.

1.3 De gemeente, dat zijn we samen

De ChristenUnie wil dat inwoners in Enschede zoveel mogelijk zelf verantwoordelijkheid nemen voor het eigen handelen en - samen met anderen en de overheid - de zorg voor de samenleving oppakken. Samen zoeken hoe we de kracht van de samenleving kunnen aanspreken om te werken aan gerechtigheid. Hierbij kan participatie in vele vormen helpen. Hierbij is het voor de ChristenUnie erg belangrijk dat de raad aan de voorkant van het proces betrokken wordt. De gemeenteraad is er voor het algemeen belang. Dit kan ook de mening van een minderheid zijn. Deze belangenafweging moet altijd voorgaan. Dit gaat voor de ChristenUnie boven participatie.

De ChristenUnie is niet voor referenda in Enschede, zowel raadgevend als correctief lijkt ons dit niet verstandig. De thematiek is vaak te complex om in een simpele stelling te vangen waardoor de conclusies die getrokken worden naar aanleiding van de uitkomst altijd leidt tot teleurstelling. Wel hechten wij belang aan het luisteren naar de burgers. Maar bij participatieprocessen, in welke vorm dan ook is het belangrijk dat er aan goed verwachtingsmanagement gedaan wordt. Participatie betekent namelijk niet dat je als inwoner altijd gelijk krijgt. Zonder goed verwachtingsmanagement kan dit leiden tot grote teleurstellingen. Wél kan een samenwerkingsproces zorgen voor begrip van en voor de oplossing. Hier ziet de ChristenUnie grote kansen.

De ChristenUnie vindt wijkraden, wijkbudget-commissies en stadsdeelgewijs werken belangrijk. Juist door via de wijken aan de slag te gaan in Enschede is er meer en beter aandacht voor wat heel lokaal nodig is. Via het werken in de wijken kunnen we oogcontact met de



bewoners van de wijken hebben. In de wijken kunnen kerken en andere groepen een belangrijke rol spelen. De versterking van de sociale cohesie is voor de ChristenUnie van belang.

Betrekken van jongeren

Democratie is geen statisch begrip, maar een werkwoord. Daarom wil de ChristenUnie zich inzetten om inwoners en dus ook de jongeren in Enschede te blijven betrekken bij de lokale democratie. Wij vinden dat nodig omdat door samen te praten over de uitdagingen in onze gemeente, we met elkaar tot gedragen oplossingen kunnen komen.

- + In Enschede wil de ChristenUnie zich inzetten om de inspraak van jongeren te verbeteren, bijvoorbeeld via de jongerenraad. De beslissingen die wij nu nemen, gaan over hun toekomst.
- + Jongeren in Enschede worden specifiek bij de 4-5 mei festiviteiten betrokken en ervoor uitgenodigd.
- + Enschede blijft ervoor zorgen dat alle leerlingen uit de groepen 6-8 van de basisscholen en de leerlingen van de middelbare school uit de gemeente zicht krijgen op wat de gemeenteraad doet, bijvoorbeeld zoals nu door het organiseren van de lessen van ProDemos over en vanuit de gemeentepolitiek in samenwerking met de griffie.

Lokale Media

Onafhankelijke lokale en regionale media zijn cruciaal voor de lokale nieuwsvoorziening en de lokale democratie. Ze informeren inwoners, houden bestuurders scherp en agenderen maatschappelijke kwesties.

- + De ChristenUnie vindt het belangrijk dat er gerichte aandacht is voor de kwetsbare onderdelen van de nieuwsvoorziening. Zoals onderzoeksjournalistiek of journalistiek vanuit specifieke wijken of doelgroepen in onze stad. Hierbij willen we de provincie ook betrekken vanuit hun rol als hoeders van de kwaliteit van het lokale openbaar bestuur.

Discriminatie en racisme

Ook de lokale overheid heeft de roeping om recht te doen. Elke inwoner van Enschede heeft recht op een rechtvaardige behandeling, onafhankelijk van geslacht, afkomst, handicap of andere status. Discriminatie en racisme doen afbreuk aan die gelijkwaardigheid en vrijheid. Het bestrijden ervan kan niet door de politiek of de gemeente alleen. De hele samenleving speelt een rol.

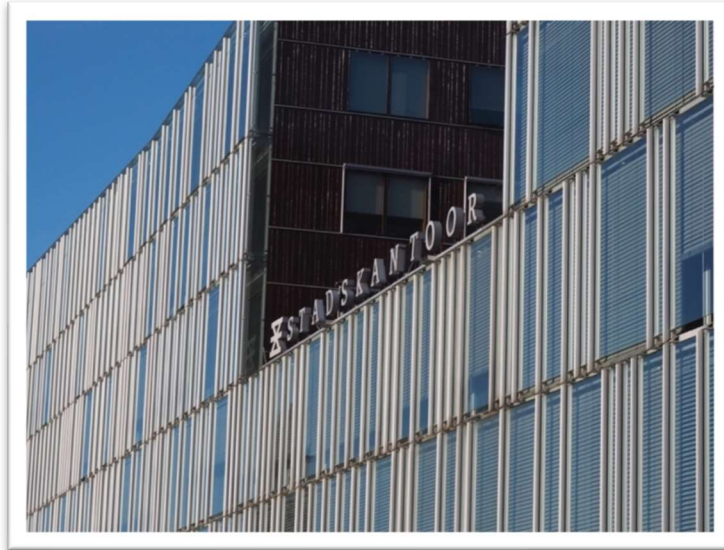
- + Van etnisch profileren mag in Enschede geen sprake zijn.
- + Het antidiscriminatiebureau in onze gemeente is goed vindbaar en bereikbaar. En met de signalen over ongelijke behandeling, discriminatie, racisme wordt aantoonbaar wat gedaan.
- + De gemeente besteedt structureel aandacht aan racisme en discriminatie, in ieder geval door als lokale overheid met de samenleving in gesprek te gaan. Specifiek moet hierbij aandacht zijn voor jongeren.
- + Medewerkers binnen de gemeentelijke organisatie moeten over voldoende kennis en vaardigheden op het gebied van onbewuste vooroordelen, discriminatie, antisemitisme en racisme beschikken.

1.4 Communicatie en digitalisering

De digitalisering wordt vaak gepresenteerd als een kans om dienstverlening van de gemeente efficiënter te maken, dit zou dan ook voor de burger positieve effecten moeten hebben. In sommige situaties is de digitalisering ook uitermate positief, voor veel mensen is het bijvoorbeeld handig om een afspraak

met de gemeente digitaal te kunnen plannen. De nadelen van de digitalisering beginnen echter steeds zichtbaarder te worden in de samenleving.

De ChristenUnie wil dat de gemeente voor iedereen benaderbaar moet blijven vooral voor de zwakkeren in de samenleving. Dat begint bij communiceren in begrijpelijke taal waarbij vaktermen en ander jargon wordt vermeden, dit geldt zowel voor de digitale als fysieke schriftelijke communicatie. Laaggeletterdheid is een groeiend probleem in de samenleving en dit probleem vertaalt zich ook in een lage digitale vaardigheid.



De ChristenUnie vindt digitalisering en de implementatie van 'smart city'-toepassingen geen doel op zich. Bij elke stap moet er kritisch gekeken worden of deze echt van toegevoegde waarde is. Hierbij moet verder gekeken worden dan de vaak gelikte presentaties van digitale bedrijven. Belangrijk is om te kijken of de privacy van de burger niet onnodig in gevaar komt en de bereikbaarheid van de gemeente niet belemmerd wordt voor de (kwetsbare) burger.

Communicatie

Voor veel mensen wordt de samenleving complex. Veel ouderen, allochtonen en laaggeletterden vinden het vaak ingewikkeld om op tijd de juiste informatie te vinden of om bij de overheid aan te kloppen voor hulp. De ChristenUnie wil dat de gemeente Enschede haar regels zo simpel mogelijk houdt.

- + De gemeente communiceert zo duidelijk en eenvoudig mogelijk met inwoners. Hiervoor wil de ChristenUnie de lijn van 'Direct Duidelijk' blijven vasthouden. Hierbij is het van belang dat inwoners doorhebben: Dit is ook voor mij.
- + De gemeente gebruikt bij schriftelijke communicatie met inwoners waar mogelijk eenvoudig Nederlands (taalniveau B1).
- + De ChristenUnie wil dat berichten over aanvragen en besluiten, zoals vergunningen, (bestemmings)plannen en lokale regelgeving niet alleen digitaal zijn in te zien maar ook in de Huis aan Huis verschijnen en dat dit zo blijft.
- + In Enschede kunnen inwoners, naast de digitale weg, altijd bij een fysiek loket met hun vragen bij de gemeente terecht.
- + Meer vertrouwen, minder regels: Elk jaar komt het college met voorstellen voor regels die geschrapt, vereenvoudigd of samengevoegd kunnen worden.
- + De websites van de gemeente moeten duidelijk zijn ontworpen waarbij ze geen onnodige blokkade mogen vormen in de communicatie met de gemeente.
- + Emailadressen waarop de gemeente bereikbaar zou moeten zijn moeten actief worden gecheckt op email. Op gemeentewebsites moet gekeken worden of er geen emailadressen staan die inmiddels niet meer actief zijn.

Digitalisering, smart city en privacy

De digitalisering van de samenleving is een realiteit waar we niet omheen kunnen. Dit biedt kansen om het contact tussen burger en gemeente laagdrempeliger te maken en ook intern de communicatie in

de gemeente te verbeteren. Als ChristenUnie vinden we echter dat dit nooit ten koste mag gaan van de mogelijkheid tot fysiek contact. De afstand tussen gemeente en burger moet niet vergroot worden. Steeds vaker zien we ook dat digitale infrastructuur wordt gebruikt om beslissingen te nemen over mensen(levens), dit kan potentieel menselijke vooroordelen voorkomen. Als ChristenUnie zijn we echter bang dat hierdoor de menselijke maat verdwijnt en de overheid steeds meer verwordt tot een ondoordringbaar bureaucratisch systeem. Digitalisering wordt ook vaak gepresenteerd als een kostenbesparende activiteit. Daarbij wordt vaak niet naar het totaalplaatje gekeken. Bij het kijken naar Smart city toepassingen is het van belang dat deze in de praktijk ook het doel dienen waarvoor ze zijn aangeschaft.

Voor een goede vervulling van de wettelijke taken en verplichtingen heeft de gemeente de beschikking over veel gevoelige persoonsgegevens. Het koppelen van gegevens is nodig om snel de juiste zorg te kunnen leveren. Onduidelijke privacyregels leiden ertoe dat zorgverleners de veilige kant kiezen en daarmee goede hulpverlening in de weg staan. Voor het vertrouwen in de overheid is het tegelijk van het grootste belang dat zorgvuldig met deze gegevens wordt omgegaan. Inwoners hebben daar recht op, ze moeten daarom goed geïnformeerd zijn over wat er met hun gegevens gebeurt. Grote Amerikaanse bedrijven hebben bijna monopolie posities bij veel softwaretoepassingen. Hierdoor is het niet altijd duidelijk wat er met de burgergegevens gebeurt. Daarnaast gaat er veel geld naar deze bedrijven terwijl er vaak ook relatief onbekende open source toepassingen zijn. De ChristenUnie wil graag onderzoeken of deze open source toepassingen een alternatief kunnen zijn om de privacy beter te waarborgen. Het geld wat de gemeente uitgeeft aan deze software is daarnaast van nut voor de verdere ontwikkeling van deze software waarbij deze vaak gratis beschikbaar is voor de gemeenschap.

- ⊕ Bij digitalisering staat de burger voorop.
- ⊕ De bereikbaarheid van de gemeente via de website moet worden verbeterd. Ook zij die digitaal minder vaardig zijn, moeten via dit middel hulp krijgen die bij hun past.
- ⊕ De bereikbaarheid van de gemeente mag niet in gevaar komen bij verdere digitalisering.
- ⊕ Voor implementatie van nieuwe digitale of smart city toepassingen wordt kritisch gekeken naar of deze ook daadwerkelijk het effect gaan hebben wat wordt beloofd. Privacy van de burgers moet daarbij gewaarborgd blijven.
- ⊕ Bij de UT en het Saxion is veel expertise over digitalisering. Er wordt gekeken of we van deze kennis als gemeente actief kunnen profiteren.
- ⊕ Alle medewerkers van onze gemeente weten hoe ze met persoonsgegevens om moeten gaan.
- ⊕ Niet de angst voor boetes, maar een intrinsieke motivatie om zorgvuldig om te gaan met persoonsgegevens moet de basis vormen voor het voldoen aan privacywetgeving.
- ⊕ De gemeente maakt een plan om minder afhankelijk te zijn van grote softwarebedrijven. Vendor lock-in moet voorkomen worden en er moet gekeken worden naar serieuze open source alternatieven. Daarbij is het van belang te toetsen op naleven van privacy en AVG is daarbij belangrijk

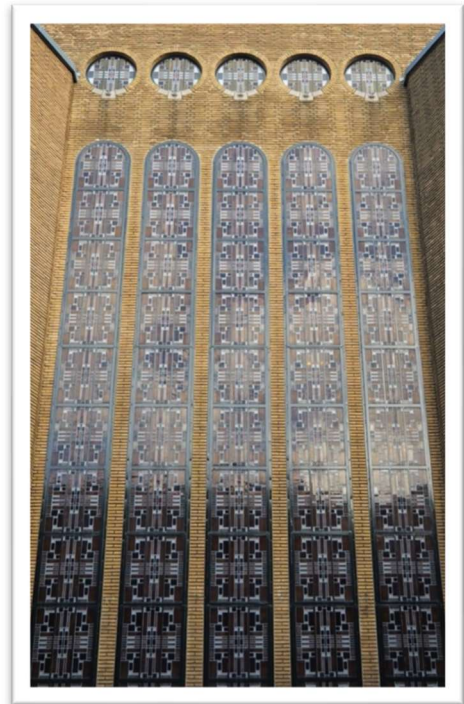
1.5 Financiën

Van de gemeente verwachten wij dat zij een betrouwbare, goede rentmeester is van de beschikbare middelen. Het gaat om gemeenschapsgelden, die hetzij via de afdracht van de Rijksoverheid, hetzij via de gemeentelijke belastingen zoals de Onroerende Zaak Belasting (ozb), door onze inwoners zijn opgebracht.

Publieke middelen zijn per definitie schaars; er zijn altijd meer wensen dan er geld beschikbaar is. De gemeenteraad moet zorgvuldig de verschillende wensen, noden en belangen kunnen afwegen. Bij bezuinigingen wil de ChristenUnie de posten die te maken hebben met de nood van individuele

inwoners, zorg, veiligheid, beheer en onderhoud van bestaande voorzieningen zo veel mogelijk ontzien. Uiteraard moet er voor mensen met weinig financiële draagkracht, maatwerk mogelijk zijn. Bij bezuinigingen geldt altijd: het liefste een sluitende begroting, maar wat niet kan, dat kan niet.

- + De afgelopen periode kenmerkte zich door grote financiële tekorten (o.a. op jeugdzorg). Wij dringen er zo nodig via de VNG of anderszins bij de Rijksoverheid of bij de fractie in de Tweede Kamer op aan om gemeenten een passende vergoeding te geven voor de taken die moeten worden uitgevoerd.
- + De gemeente heeft als doelstelling dat duurzaam en circulair wordt ingekocht. Keuzes en resultaten zijn meetbaar.
- + Spaarzaamheid en een behoudende financiële koers zijn leidend, dus geen risicovolle investeringen.
- + Zorg voor elkaar en zeker voor onze kwetsbare medemensen staat voorop bij het maken van financiële en beleidsmatige afwegingen.



De lokale belastingdruk stijgt in principe niet meer dan de inflatiecorrectie.

- + De dienstverlening van de gemeente (heffingen en leges) is zoveel mogelijk kostendekkend.
- + Bij problemen die de gemeentegrenzen overstijgen moet worden gezocht naar samenwerking en solidariteit binnen de regio om zo mogelijk tot financiële afspraken te komen of een gezamenlijke lobby te organiseren.

Hoofdstuk 2 Een veilig Enschede

Waar staat de ChristenUnie voor?

In Enschede willen we veilig met elkaar kunnen samenleven. De overheid en dus ook de gemeente heeft de plicht om inwoners te beschermen en criminaliteit te bestrijden. De ChristenUnie vindt ook dat de vrijheden waar we in onze gemeente van mogen genieten, samengaan met verantwoordelijkheden. Naast de wettelijke taak van de overheid zien wij een grote rol voor de samenleving. Juist ook als het gaat om veiligheid.

Elke buurt of wijk heeft een eigen aanpak nodig. Inwoners moeten betrokken zijn bij het opstellen daarvan. Juist inwoners, winkeliers, scholen, politie en woningcorporaties dragen bij aan goede buurten. Veiligheid is ook iets dat gaat over zorg, jeugdzorg, ruimtelijke ordening, integratie in de wijk en welzijn. Een goede buurt is een plek waar jongeren veilig naar school gaan en kinderen ruimte hebben om te spelen, waarin ouderen zonder zorg over straat kunnen, actief kunnen zijn en nog voluit van het leven kunnen genieten. Een plek waar het op alle momenten van de dag voor iedereen veilig is om binnen en buiten te zijn.

*Houd de onderlinge liefde in stand
en houd de gastvrijheid in ere,
want zo hebben sommigen zonder
het te weten engelen ontvangen.
Bekommer u om de gevangenen
alsof u samen met hen gevangen
zat, en om de mishandelden als om
mensen die net zo'n lichaam
hebben als u.*

Hebreeën 13:1-3

Veiligheid gaat over meer dan alleen het beschermd worden tegen geweld. Een schone en nette buurt zorgt bij veel bewoners al voor een veel veiliger indruk dan wanneer een buurt of straat er verwaarloosd uitziet. De ChristenUnie wil zich er dan ook voor blijven inzetten dat de openbare ruimte op orde is. Ook vindt de ChristenUnie het belangrijk dat mensen naar elkaar omzien en dat gebouwen veilig zijn tegen brand en inbraak. Voor de ChristenUnie is de rol van de wijkregisseur hier erg belangrijk.

2.1 Een veilige samenleving

Ook bij de aanpak van veiligheidsproblemen toont de ChristenUnie haar hart voor de samenleving. Hard waar het moet, zacht waar het kan. We geloven daarbij in tweede kansen vooral voor jongeren, zodat fouten uit het verleden kunnen worden rechtgezet en de consequenties hen niet hun hele leven achtervolgen.

De gemeente Enschede heeft een integraal veiligheidsbeleid en werkt met analyses van veiligheidsproblemen en stelt hierin prioriteiten bij het oplossen daarvan. Belangrijk is om ook de betrokkenheid van inwoners en organisaties niet te vergeten. Daarnaast moet er ook oog zijn voor de slachtoffers van problemen. Dit moet een plek krijgen in de aanpak die per wijk nodig is.

De ChristenUnie wil dat door het veiligheidsplan invloed uitgeoefend kan worden door de gemeenteraad op het vaststellen van de prioriteiten voor de politie. Minstens één keer per jaar moet er overleg zijn tussen gemeenteraad, burgemeester, politie en openbaar ministerie waarin gesproken wordt over resultaten. Daarbij wordt ook verslag gedaan van de inzet van mensen en middelen, onderlinge samenwerking, aanrijdtijden e.d. van politie, brandweer en ambulances. De gemeenteraad kan zo een stevige vinger aan de pols houden bij beleid dat naar de veiligheidsregio's is verplaatst. Zeker als grootste gemeente van Twente moet hier oog zijn voor alle belangen in Twente.

Inwoners worden, als oren en ogen van de politie, actief betrokken bij de veiligheid op straat, in de wijk en in huis. Dit kan door de inzet van Burgernet en van internet, zoals appgroepen in de wijk.

Cameratoezicht kan een prima middel zijn, maar de ChristenUnie wil het alleen beperkt (proportioneel) toepassen en inbedden in goede wetgeving (privacy). Daarnaast moet dit gebeuren in een goede cyclus van beleid, uitvoering en evaluatie.

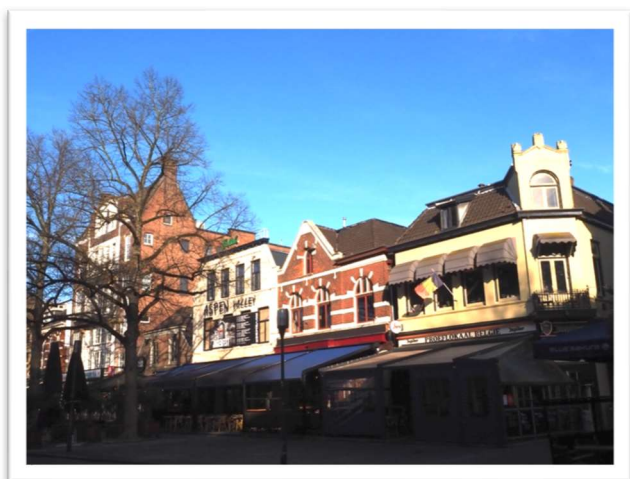
De ChristenUnie vindt het belangrijk dat inwoners van Enschede gemakkelijk melding kunnen maken van overlast en van crimineel gedrag. Door elke wijk in Enschede moet je veilig kunnen fietsen. De mogelijkheid van het anoniem aangifte doen, biedt inwoners in sommige gevallen veiligheid, maar is nog onvoldoende bekend. De ChristenUnie vraagt om voorlichting over deze mogelijkheid.

De ChristenUnie hecht aan de rol van de wijkagent als aanspreekpunt voor inwoners in de wijk en zijn coördinerende taak naar andere agenten en de gemeente toe om problemen in de wijk concreet aan te pakken. Samen met de wijkregisseur speelt hij een belangrijke rol over de veiligheid in de wijken.

- + Er wordt ingezet op extra beschikbaarheid en zichtbaarheid van de wijkagent, ook willen we voldoende handhaving en zo nodig meer Boa's, zeker niet minder. De gemeente moet minimaal op basisniveau kunnen handhaven.
- + Inwoners worden (eventueel per wijk) betrokken bij het opstellen van het veiligheidsplan en de prioriteiten.
- + De burgemeester zorgt voor lage drempels voor het doen van een (anonieme) aangifte en voor goede terugkoppeling.
- + In wijken waar groepen jongeren georganiseerd overlast veroorzaken, wordt een groepsaankpak opgesteld in overleg met het Veiligheidshuis Twente. Harde kern en meelopers worden geïdentificeerd en ouders en netwerken betrokken om de overlast terug te dringen. Als het nodig is grijpt de burgemeester in.
- + Er wordt gekeken hoe de uitstraling van wijken verbeterd kan worden, bijvoorbeeld door de aanleg van meer groen ter vervanging van tegels en beton, zoals de busbanen. Dit verandert de sfeer in de wijk en kan daardoor ook een positief effect hebben op het gevoel van veiligheid.

2.2 Drugs en drank

Mensen zijn geschapen door God. Het kan niet de bedoeling zijn dat zij door drugs, drank, of verslaving zichzelf, hun vrijheid en waardigheid kwijtraken. De ChristenUnie wil de aanwezigheid van coffeeshops, cbd-shops, grow-shops en het gebruik van drugs actief tegengaan en streng optreden bij overlast. Signalen uit de buurt moeten hierbij zwaar wegen. De gemeente moet bij aanwezige coffeeshops actief handhaven op de landelijk vastgestelde AHOJ-GI-criteria. (Verboden om: te afficheren, harddrugs te verhandelen, overlast te veroorzaken, jeugd onder de 18 toe te laten of aan hen te verkopen, grote hoeveelheden te verhandelen en het ingezetencriterium.)



De ChristenUnie is tegen het zelf telen van wiet door de gemeente en is zeer kritisch over experimenten hiermee. Wiet is en blijft een verboden middel. Door het wietgebruik tegelijkertijd wel te gedogen geeft

de overheid een dubbele boodschap af. Tegen illegale hennepkwekerijen wordt hard opgetreden. We willen proberen growshops te verbieden of het aantal te beperken. De gemeente Enschede moet meer doen tegen het toenemende gebruik en de groeiende acceptatie van synthetische drugs en lachgas. Het mag niet zo zijn dat zelfs kinderen het gebruik van een pilletje normaal gaan vinden. Het dumpen van drugsafval levert enorme milieuschade op en gaat gepaard met illegaliteit en criminaliteit. Waar mogelijk verhalen we de schade op de veroorzaker.

De handhaving van de Drank- en Horecawet vraagt om voldoende beschikbare en goed geschoolde handhavers. De ChristenUnie is voor extra alertheid op de handhaving van leeftijdsgrenzen. De strijd tegen drankmisbruik voert de gemeente samen met scholen, ouders, kerken, verslavingszorg, horeca, politie, sportverenigingen en andere betrokkenen. Op straat is het niet de bedoeling dat er alcohol gedronken wordt.

- + De gemeente organiseert (zo nodig samen met andere gemeenten) voldoende toezicht-capaciteit voor de Drank- en Horecawet. De gemeente gebruikt hiervoor regelmatig mystery guests.
- + De gemeente Enschede zet zich samen met maatschappelijke partners in voor de preventie van alcohol- en middelengebruik. Niet alleen richting de jeugd, maar ook in de richting van ouders/volwassenen.
- + De gemeente Enschede zet zich in om de doelstellingen in het landelijk Preventieakkoord (2018) te behalen en formuleert een lokaal (en/of regionaal) Preventieakkoord.
- + Er wordt een plan opgezet om gokverslaving te voorkomen en de vestiging van nieuwe gokhallen of casino's wordt voorkomen.
- + De gemeente Enschede probeert drugstoerisme en bijbehorende overlast vanuit met name Duitsland actief te bestrijden.

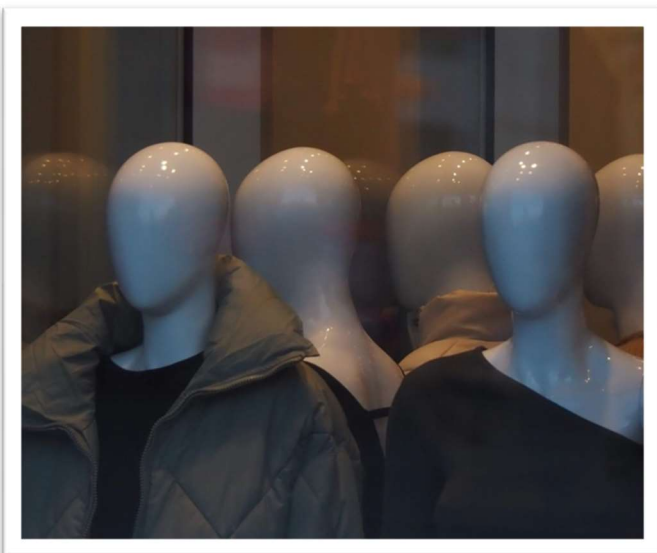
2.3 Prostitutie

Veel vrouwen en mannen zijn slachtoffer van seksueel geweld, uitbuiting en machtsongelijkheid in de prostitutie. Dat moet stoppen. Criminaliteit, mensenhandel, uitbuiting, eenzaamheid en andere sociale problemen zijn de schrijnende werkelijkheid achter de schone schijn van prostitutie. Met de verschuiving van prostitutie van de clubs en bordelen naar het thuiswerken/via internetdiensten aanbieden, neemt de onzichtbaarheid van de prostitutiebranche toe en daarmee ook de risico's. De coronacrisis heeft deze ontwikkeling versterkt. Het is belangrijk dat we slachtoffers serieus nemen en helpen; de zorg voor uittrekkers verder verbeteren en daders harder aanpakken. Enschede moet een voorloper worden in de aanpak van mensenhandel in de prostitutie.

- + Enschede investeert in het uitstapprogramma voor prostituees (in clubs, en zelfstandig werkend) ook als het Rijk daar geen middelen voor beschikbaar stelt.
- + De ChristenUnie is voor een uitsterfbeleid voor bestaande seksinrichtingen en het voorkomen van de vestiging van nieuwe.
- + De gemeente Enschede blijft zorgen voor een veilige opvang voor slachtoffers van loverboys, pooiers en mensenhandelaren.
- + Prostitutiecontrole en controle door de GGD vindt structureel plaats, ook om prostituees te kunnen benaderen om hen te bewegen met behulp van een uitstapprogramma, het werk in de prostitutie achter zich te laten.
- + Er komt een one-strike-you're-out-beleid voor exploitanten, om te benadrukken dat in Enschede geen ruimte is voor mensenhandel, uitbuiting en misbruik. Na een 'out' wordt een pand herbestemd door de raad.

De ChristenUnie Enschede wil snel stappen zetten om prostituees in een kwetsbare positie beter te beschermen. Daarom willen wij, vooruitlopend op de wet WRS, betere regels:

- + We proberen te kijken of we binnen de gemeente Enschede de minimumleeftijd voor prostituees verhogen van 18 naar 21 jaar. Mocht dit lokaal niet te regelen zijn dan lobbyen we landelijk voor een dergelijke verbod.
- + We kijken daarnaast wat de mogelijkheden binnen de gemeente zijn om degene die betrokken



is bij onvergonde bedrijfsmatige seksuele dienstverlening en daar financieel voordeel uit haalt, te straffen.

- + Dat zelfstandig thuiswerkende prostituees vergunningplichtig worden en dat hierop gehandhaafd wordt.

- + Onder jongeren speelt sexting en grooming een steeds grotere rol. De ChristenUnie vindt het belangrijk dat ouders en scholen samen optrekken als het gaat om voorlichting en hulpverlening.

- + Onze wijkteams/professionals volgen een training om loverboysituaties en gevallen van mensenhandel (thuisprostitutie) in de wijk te herkennen en maken afspraken met de politie over

handhaving, melding en begeleiding.

- + Enschede zet zich vanuit haar verantwoordelijkheden in voor een intensievere opsporing en vervolging van mensenhandel en uitbuiting in de prostitutie. Enschede blijft daarom investeren in het Kenniscentrum Mensenhandel Twente.

2.4 Mensenhandel en uitbuiting

Mensenhandel betekent per definitie het uitbuiten van mensen. Dit kan ontstaan door dwang, misleiding, machtsmisbruik of misbruik van maken van een kwetsbare positie. Dit komt ook in Enschede voor.

Mensenhandel

- Seksuele uitbuiting, bijvoorbeeld wanneer iemand onvrijwillig voor iemand anders in de prostitutie werkt.
- Arbeidsuitbuiting, dat door dusdanig slechte arbeidsomstandigheden mensenrechten in het geding zijn. Onder onmenselijke omstandigheden te veel onbetaalde uren moeten werken, bijvoorbeeld als au pair, in een wasserij, kwekerij, restaurant, koeriersdiensten, enzovoort.
- Criminele uitbuiting waarbij iemand een ander aanzet tot criminele activiteiten, bijvoorbeeld onder dwang moeten stelen, of drugs vervoeren.

De ChristenUnie wil dat onze gemeente zich, in samenwerking met andere gemeenten in de regio, actief inzet voor beleid tegen deze ernstige en complexe vorm van criminaliteit. Op die manier voorkomen we een waterbedeffect tussen gemeenten en zijn we beter in staat mensenhandel te voorkomen, te signaleren en aan te pakken.

- ⊕ Enschede formuleert, op basis van onderzoek naar de verschijningsvormen, specifiek mensenhandel beleid met daarin aandacht voor signalering, bestuurlijke handvatten om barrières op te werpen, zorg coördinatie, ketenregie.
- ⊕ Enschede heeft het Kenniscentrum Mensenhandel Twente. De gemeente ziet erop toe dat dezes bekend is met de bestuurlijke mogelijkheden om te signaleren en op te treden tegen mensenhandel en bekend is met de instanties waar slachtoffers mensenhandel terecht kunnen. Hierin werkt deze samen met de andere gemeenten in Twente
- ⊕ Enschede zorgt ervoor dat ieder slachtoffer van mensenhandel, ook ongedocumenteerden, terecht kan bij gemeentelijke voorzieningen zoals opvang en begeleiding. Daarbij moet slachtofferschap losgekoppeld worden van het doen van aangifte.
- ⊕ De gemeente zorgt voor informatiepakketten voor bijvoorbeeld arbeidsmigranten, bij voorkeur in hun eigen taal, met daarin minimaal de rechten en plichten en de mogelijkheden om melding te maken van misstanden en hulp in te roepen (informatieverstrekking).
- ⊕ De aanpak Mensenhandel borgen we in het Integraal Veiligheidsplan.

2.5 Radicalisering

Radicalisering vormt een bedreiging voor de manier waarop wij in Enschede in vrijheid en veiligheid leven. Naast het beschermen van de samenleving, heeft de overheid ook een taak bij het beschermen van de individuele burger. Aanpak van radicalisering bestaat daarom tegelijk uit het weerbaar maken van inwoners tegen radicaal gedachtegoed. Vooral jongeren die op zoek zijn naar hun plek in de samenleving zijn kwetsbaar. Het is daarmee niet alleen een veiligheidsvraagstuk maar ook een maatschappelijk vraagstuk.

- ⊕ In Enschede is er integraal beleid om, in samenwerking met de regio, radicalisering tegen te gaan.

2.6 Ondernijning: verwevenheid tussen boven- en onderwereld

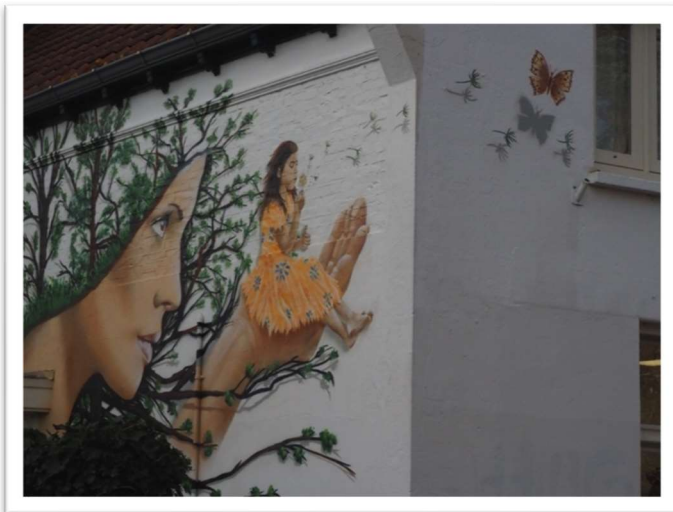
Ook in Enschede moeten we ons bewust zijn van de invloed van criminele organisaties. Criminelen gebruiken vastgoed om crimineel verkregen gelden wit te wassen. Door een oplettende houding van het gemeentebestuur kunnen we deze ontwikkelingen op het spoor komen. Bijvoorbeeld door aandacht te schenken aan het gebruik van winkelpanden (kap- en massagesalons) of horecapanden die aanwezig zijn op een manier die nauwelijks rendement kan opleveren. Verouderde vakantieparken blijken regelmatig broeinesten van criminaliteit, zoals witwaspraktijken, te zijn. Dat vraagt om (extra) handhaving en beleid. De gemeente blijft nauw samenwerken met het RIEC (Regionale Informatie en Expertise Centra).

- ⊕ De gemeente Enschede komt met een plan van aanpak Ondernijning ter bestrijding van verwevenheid boven- en onderwereld en daarmee aanpakken van de georganiseerde (grootschalige) criminaliteit. Dit vraagt om regionale samenwerking. Hierbij is ook strenge handhaving op onze campings nodig. Geen permanente bewoning en een duidelijke gastenregistratie.
- ⊕ De gemeente blijft de inwoners actief betrekken bij het herkennen van en signalering van (vermoedens van) ondernijnende activiteiten en het melden hiervan.
- ⊕ Een succesvolle aanpak van ondernijning begint bij een integer en weerbaar lokaal bestuur en ambtenarenapparaat. Hier moet de gemeente aandacht voor blijven houden.

2.7 Veiligheid, kindermishandeling, huiselijk geweld en opgroeien

Kinderen hebben het recht om veilig te zijn. Kinderen moeten beschermd worden tegen mishandeling. Want de gevolgen van mishandeling zijn groot. Geweld in huiselijke kring komt vaker voor dan we denken. Niet alleen kinderen maar ook ouderen en (ex-)partners zijn dagelijks slachtoffer. Hiervoor vragen we in Enschede om een stevig plan van aanpak. Veilig Thuis, het advies- en meldpunt voor huiselijk geweld en kindermishandeling, moet laagdrempelig bereikbaar zijn en bekend bij alle inwoners van Enschede. Daarnaast mogen er geen wachtlijsten meer komen voor hulp bij Veilig Thuis. Voor slachtoffers van huiselijk geweld moet er passende, hulp en/of een veilige opvang zijn. Opvang het liefst op een plek waar alle hulp onder een dak geboden kan worden.

- + De ChristenUnie zet zich in voor een aanpak kindermishandeling waarin aandacht is voor preventie en voor het versterken van de interactie tussen kind, verloskunde, onderwijs, wijkteam en Veilig Thuis.
- + Ouderenmishandeling krijgt de komende periode meer aandacht. Hiervoor overlegt de gemeente met mantelzorg- en ouderenorganisaties.



- + In Enschede wil de ChristenUnie naast het jeugdwerk ook een oplossing voor de 16+ jeugd. Preventie voorkomt afglijden in de criminaliteit. We gaan voor een harde aanpak als het moet, een opbouwende aanpak als dit kan.

Hoofdstuk 3 Energie, klimaat en milieu in Enschede

Enschede is onderdeel van een prachtige schepping waarvan het bestaan in Gods handen ligt. We laden ons op in mooie Landelijk gebied en genieten van de wonderlijke schoonheid van bloemen, bomen, insecten en andere dieren. De ChristenUnie wil inzetten op de hoopvolle en noodzakelijke beweging die gaande is naar een groene, duurzame economie die zich houdt aan de grenzen van de aarde en aan de norm van ecologische en sociale gerechtigheid.

En dit,' zei God, 'zal voor alle komende generaties het teken zijn van het verbond tussen mij en jullie en alle levende wezens bij jullie: ik plaats mijn boog in de wolken; die zal het teken zijn van het verbond tussen mij en de aarde.

Genesis 9:12-13

Wij willen werken aan schone energie. Energiebesparing in de industrie, gebouwde omgeving en mobiliteit wordt topprioriteit. Auto's zonder uitstoot en energie neutrale huizen worden de norm. Waarbij we in het oog houden dat de kosten hiervoor in de samenleving eerlijk verdeeld worden. Grondstoffen willen wij niet verspillen, maar terugwinnen en hergebruiken. Wij kiezen voor de bescherming van waardevolle natuur en een verantwoorde omgang met ruimte en landschap in en om Enschede.

3.1 Betaalbare en klimaatvriendelijke energie en warmte

De ChristenUnie wil toe naar een lokaal vormgegeven energiesysteem van hernieuwbare energie. De gemeente heeft de regie in deze lokale energietransitie en zorgt er ook voor dat het doel haalbaar en betaalbaar is en iedereen de overstap mee kan maken.

Energiecoöperaties en lokale initiatieven

Energiecoöperaties brengen de energietransitie dichterbij de burger en maken lokaal eigendom mogelijk. Daarom willen we dat het gemeentebestuur deze coöperaties zoals Enschede Energie voor vol aanziet en als het nodig is praktisch en financieel ondersteunt. Dit geldt ook voor projecten voor kleinere maatregelen thuis, zoals isolatie. Een lokaal (gemeentelijk) energiebedrijf is volgens de ChristenUnie een goed idee. De gemeente ziet dan toe op een goede verdeling tussen de lasten en de lusten.

Energiecoaches

De ChristenUnie is voor de inzet van energiecoaches die inwoners begeleiden bij het zetten van stappen in het verduurzamen van hun woning en inwoners helpen om de subsidiemogelijkheden optimaal te benutten.

- ⊕ Isolatie van de woning is de eerste stap. Daarna volgen maatregelen als zonnepanelen en de inzet van warmtepomp of aansluiting op warmtenet.
- ⊕ De gemeente ondersteunt de minima in Enschede bij het verduurzamen van hun woning om energiearmoede te voorkomen.

Participatie

Belangrijk is dat omwonenden nauw betrokken worden bij plannen voor energieopwekking, zoals zonne-energie en windmolens, en dat zij kunnen meeprofiteren van de voordelen. Participatie zorgt ervoor dat lusten en lasten eerlijker worden verdeeld en kan op allerlei manieren: van een

gebiedsgebonden bijdrage die terugvloeit naar de lokale samenleving tot een aandeelhouderschap van inwoners/coöperatie. Belangrijk is wel dat dit voor iedereen in Enschede bereikbaar is (dus ook voor inwoners met een kleinere portemonnee).

Investeren in warmtenetten

De ChristenUnie wil de potentie van geothermie benutten en steeds minder afhankelijk zijn van aardgas en houtige biomassa. Lage en middeltemperatuur warmtenetten hebben meerwaarde voor de verwarming van woonwijken. De ontwikkeling van warmtenetten vraagt echter duidelijke afspraken over de rol van betrokken publieke en private partijen, over een (gelijk) speelveld voor warmteleveranciers en transparantie. De gemeente Enschede gebruikt zoveel mogelijk de warmte van Twence en andere bedrijven om wijken te voorzien van energie en warmte.



- + We willen ruimte voor publieke investeringen in warmtenetten en zien een belangrijke rol voor de publieke netwerkbedrijven.
- + Ook willen we ruimte voor participatie en zeggenschap vanuit de buurt en voor coöperatieve modellen van warmtenetten. Consumentenbescherming en keuzevrijheid staan hierbij hoog in ons vaandel.

Investeren in isolatie

De grootste winst op het gebied van het terugdringen van ons energiegebruik valt te halen door slecht geïsoleerde woningen te isoleren. In 2050 zullen alle huizen in Enschede van het gas af moeten zijn. Door samen te werken met woningbouwcorporaties en andere belanghebbenden kan de gemeente Enschede samen met inwoners zorgen voor een grote inhaalslag op het gebied van energie- en gasverbruik door woningen goed te isoleren. Dit beleid zal zich vooral richten op particuliere woningeigenaren. Sociale huurwoningen worden samen met woningbouwverenigingen verduurzaamd.

- + De gemeente Enschede komt met een isolatieplan, hierbij wordt nadrukkelijk gekeken naar welke wijken meteen van het gas af kunnen en welke wijken geschikt zijn om eerst alleen te isoleren.
- + Er komt een Enschedese Isolatiebrigade (een samenwerking van Enschedese bedrijven en particuliere initiatieven) die bewoners helpt om zo snel en zo praktisch mogelijk hun huis te isoleren of daar tips voor te krijgen. Bewoners van Enschede kunnen zo op 1 plek terecht voor technische en financiële arrangementen om hun woning te isoleren.

Afscheid nemen van aardgas

Bij nieuwbouw is aardgas-loos bouwen inmiddels de norm. De doelstelling is dat Enschede in 2050 geen aardgas meer gebruikt. Dit betekent nogal wat voor een eigenaar van een bestaande woning. De gemeente Enschede speelt hier lokaal op in door te zorgen voor passende plannen.

- ⊕ Een inwoner van Enschede moet op 1 plek terecht kunnen voor zowel technische als financiële arrangementen om zijn woning aan te passen.
- ⊕ De ChristenUnie ziet de rol van de gemeente in het faciliteren van duurzaamheidsfondsen en duurzaamheidsleningen en wil dat de gemeente zich aansluit bij de gemeentelijke verduurzamingsregeling.
- ⊕ Het uitvoeringsplan om afscheid te nemen van aardgas wordt per wijk samen met de bewoners en gebouweigenaren uit de wijk bepaald.
- ⊕ Voorkom energiearmoede: Waar aardgas wordt vervangen door duurzame warmte, investeren we direct in isolatie zodat de energierekening omlaaggaat.
- ⊕ Zon op dak en laadpalen in Bouwbesluit: Opwekking van zonne-energie op daken en in gevels is een uitstekende vorm van meervoudig ruimtegebruik. Door de groei van elektrische mobiliteit zal de vraag naar laadmogelijkheden toenemen. Daarom wordt geschiktheid van daken voor zonne-energie en het aanleggen van laadinfrastructuur verplicht in het Bouwbesluit utiliteitsbouw.

Zie voor meer over duurzame woningen ook hoofdstuk 8: Wonen en ruimte

Meer wind- en zonne-energie

De ChristenUnie vindt het belangrijk om zorgvuldig met zonne-energie projecten om te gaan. Daarom ook zijn we kritisch als het gaat om zonne-parken in op het landelijk gebied. Want eerst moet de gemeente zich richten op het plaatsen van zonnepanelen op de grote lege daken van gebouwcomplexen in Enschede waaronder gemeentelijk en maatschappelijk vastgoed en particuliere woningen, maar ook corporatiebezit en VvE's. Verder zou de gemeente Enschede moeten onderzoeken hoe parkeerterreinen in bezit van bedrijven en in bezit van de gemeente overdekt zouden kunnen worden om er zonnepanelen te plaatsen.

- ⊕ De gemeente Enschede zoekt naar participatie van energiecoöperaties, zodat bewoners met elkaar kunnen investeren in zonne-energie.
- ⊕ Bij keuzes voor het plaatsen van zonnepanelen in onze gemeente gaan we gebruik maken van de Zonneladder als objectief instrument.
- ⊕ Daken en gevels in gemeente Enschede bedekken we met zonnepanelen. De gemeente geeft het goede voorbeeld, ook op het gebied van energiebesparing en zuinige verlichting.
- ⊕ De gemeente Enschede betreft eigenaren van open parkeerterreinen bij het overdekken van deze parkeerterreinen en het plaatsen van zonnepanelen.
- ⊕ Voor grootschalige zon- en windprogramma's hanteert de gemeente ook sociaal-maatschappelijke kaders (inspraak, participatie, welke gebieden eerst) met aandacht voor:
 - Actieve betrokkenheid van omwonenden, grondeigenaren en overige belanghebbenden
 - Minimaal 50% lokaal eigendom
 - Zorgvuldige integratie in het landschap (meervoudig ruimtegebruik) Niet alleen iets halen, ook iets brengen.

Energiebesparing industrie

De gemeente moet de lokale industrie uitdagen om samen een energiebesparingsconvenant te sluiten. Door samen te werken, brengen bedrijven elkaar tot ideeën, en zetten ze extra stappen om energie-efficiënt te worden.

- ⊕ Duurzaamheid pakt de gemeente Enschede integraal aan en wordt in ieder beleidsstuk waar het relevant is, meegenomen (duurzaamheidstoets).

- + De gemeente neemt in de verkeers- en vervoersplannen CO2-emissiereductie integraal op. Met aandacht voor de alternatieven voor de auto, het stimuleren van gebruik van openbaar vervoer en de fiets.
- + Bij grootschalige energieprojecten moet de omgeving zeggenschap krijgen en er moet gekeken worden of het realistisch is dat ze ook kunnen participeren.
- + De gemeente Enschede zorgt ervoor dat de eigen behoefte aan energie duurzaam, binnen de landsgrenzen, het liefst zo regionaal mogelijk opgewekt wordt.
- + In de komende raadsperiode maken we het gemeentelijke inkoopbeleid volledig duurzaam en eerlijk: 100% schone energie uit Nederland en (lokale) producten die voldoen aan de regels van eerlijke handel.

Inzameling herbruikbare grondstoffen

De normen voor afvalscheiding worden steeds strenger. De doelstelling voor Enschede is om in 2030 maximaal 50 kilo restafval per inwoner per jaar en 90% afvalscheiding te realiseren. Dat is een uitdagende doelstelling maar ook een noodzakelijke. De landelijke doelstellingen liggen op dit moment zelfs nog scherper. In afval zitten waardevolle grondstoffen die niet verloren mogen gaan. De ChristenUnie wil afval zien als grondstof. Als afval goed gescheiden wordt ingezameld bij de bron, kunnen de grondstoffen worden aangeboden voor hergebruik.

- + In Enschede kennen we geen afval meer, alleen maar grondstoffen. Het afvalbrengpunt is dé plek waar grondstoffen een nieuw leven kunnen krijgen. Er moet daar dus ook ruimte zijn voor het verzamelen van goederen voor kringloop- en reparatiedoeleinden.
- + Afval scheiden is de norm.
- + Om die doelstelling te realiseren zullen we naast de huidige voorscheiding ook naar aanvullende technieken moeten kijken zoals nascheiding, recycling etc.
- + Hierbij dient aandacht te zijn voor gezinnen (luiers), ouderen en mensen met een beperking en mensen die wonen in hoogbouw.
- + Het tegengaan van zwerfafval heeft prioriteit.
- + De lokale overheid stimuleert ook scholen en maatschappelijke organisaties om afval te scheiden en faciliteert hen hierin zoveel mogelijk.



- + Er wordt meegedaan aan landelijke bewustwordingsacties rond het voorkomen en hergebruiken van afval, zwerfvuil en compost.
- + Bij aanbesteding neemt de gemeente op dat grondstoffen aan het eind van de levenscyclus eenvoudig te scheiden en herbruikbaar moeten zijn.
- + Hergebruik via kringloopwinkels en afvalbrengstations wordt gepromoot.
- + Er komt een aanpak circulaire economie met lokale branche en ondernemersverenigingen (bijv. voor het uitwisselen van lokale reststromen).

3.2 Klimaatadaptatie en Natuurbeleid

Vergroening stedelijk gebied en schone lucht

Natuur is goed voor de mens. Het behouden van groen is belangrijk en daarnaast willen we de hoeveelheid groen uitbreiden. We voeren het Groenambitieplan uit en zorgen voor financiële dekking hiervoor. We vervangen zoveel mogelijk bestrating door groen(stroken). Verdichting en vergroening moeten hand in hand gaan om hittestress te verminderen, biodiversiteit in de stad te vergroten en bij te dragen aan schonere lucht en betere leefbaarheid. We ondersteunen particuliere initiatieven die daaraan bijdragen. Verdere vergroening zal ook helpen bij het opvangen van water in de grond waardoor wateroverlast zal verminderen.

- + Enschede zal ook het Schone Lucht Akkoord meeondertekenen, zodat de ambitie van 50% gezondheidswinst ruimschoots wordt gehaald. Enschede heeft dit akkoord nog niet ondertekend terwijl mede door dit akkoord er ontzettend veel winst valt te halen op het gebied van schone lucht.
- + De ChristenUnie pleit voor goede voorlichting (campagne) over het stoken van hout en over het nut van houtrookfilters.

Biodiversiteit.

De biodiversiteit (soortenrijkdom) neemt schrikbarend af. Doel komende jaren is om de biodiversiteit en natuurrijkdom te versterken. Dit doen we in Enschede door:

- + Vergroening van het stedelijk gebied (met gebruikmaking van inheemse soorten),
- + Natuurvriendelijke maatregelen bij plagen, zoals bij de bestrijding van de eikenprocessierups.
- + Gemeentegrond alleen te verpachten onder strikte duurzaamheidsvoorwaarden gericht op behoud of versterking van de biodiversiteit.

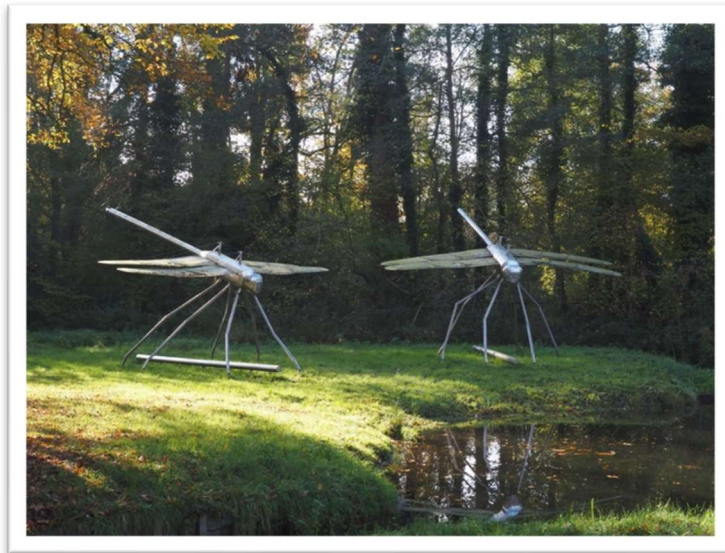
Toekomstbestendig waterbeheer

'Leven met water' raakt Enschede. Door versteende gebieden in de stad en de toename van extreme buien ontstaat steeds vaker overlast en schade. De extremen merken we ook in lange droge, hete periodes. Daarom is het noodzakelijk dat Enschede de strategie die ze heeft ontwikkeld in het Water en Klimaatadaptatieplan uitvoert. Dit vraagt goede samenwerking met het waterschap en Vitens.

Er komt een wateragenda waarin de gemeente en het waterschap het watersysteem als één systeem beschouwt, los van de verschillende verantwoordelijkheden. Het waterschap kan nog meer stedelijk investeren dan ze tot nu toe doen, immers het merendeel van hun inkomsten komt uit de bebouwde omgeving. Vervolgens kan met dit plan de samenwerking worden gezocht met de provincie en het deltaprogramma, om de noodzakelijke cofinanciering van de projecten rond te krijgen.

- + Er wordt de komende periode zoveel mogelijk aangesloten bij en samengewerkt met het Deltaplan Ruimtelijke adaptatie.
- + Inwoners hebben een belangrijke rol als het gaat om waterberging. De gemeente werkt aan bewustwording op dit punt, bijvoorbeeld door een publiekscampagne en subsidies in samenwerking met de tuincentra etc.
- + Er wordt zoveel mogelijk ingezet op een aparte afvoer en gebruik van regenwater. Zoals ook al gebeurt in Enschede.
- + De gemeente stimuleert de aanleg van groene daken en geeft zelf het goede voorbeeld. Daarmee werken we in Enschede aan meerdere doelstellingen tegelijk: waterberging, verkoeling, biodiversiteit en zonnepanelen leveren meer rendement.

- Enschede blijft inzetten op het vervangen van tegels voor groen. Hiermee zorgen we voor een betere opname van water in de grond, gaan we hittestress tegen en zorgen we voor een fijnere leefomgeving. Komende periode doen we weer mee aan het NK hieromtrent.



Hoofdstuk 4 De Enschedese zorg

Waar staat de ChristenUnie voor

Eén van de kenmerken van de samenleving van nu is dat bijna iedereen deel uitmaakt van een of meerdere netwerken van mensen, zoals gezinnen, klassen in scholen, vriendengroepen, verenigingen, geloofsgemeenschappen, de straat en de buurt, online netwerken en sociale media. Tegelijk is er sprake van individualisme en van eenzaamheid en zijn er mensen die niet mee kunnen komen. De coronacrisis heeft dit nog versterkt. Maar er ontstonden in die periode juist ook mooie initiatieven waarin mensen naar elkaar omzagen. Er is kracht in de samenleving. De ChristenUnie blijft daarom inzetten op een participatiesamenleving; het is belangrijk dat mensen elkaar als het kan helpen en voor elkaar zorgen. Tegelijk moet de gemeente zorgen voor passende ondersteuning en hulp aan mensen, die het niet op eigen kracht redden. De ChristenUnie vindt het belangrijk dat we in Enschede extra gaan investeren in preventie en vroeg signalering. Want voorkomen is beter dan genezen.

Ik geef jullie een nieuw gebod: heb elkaar lief. Zoals ik jullie heb liefgehad, zo moeten jullie elkaar liefhebben.

Johannes 13:34

De decentralisaties liggen inmiddels ruim 5 jaar achter ons. Veel, maar nog niet alles gaat goed, vooral omdat de integrale hulp aan inwoners in Enschede nog niet goed is ingericht. De ChristenUnie pleit ervoor de financiële schotten weg te halen en écht over de systeemwereld van de gemeente heen te kijken naar de leefwereld van mensen.

Uitgangspunt van de ChristenUnie is dat elk mens waardevol is en dat die waarde niet afhangt van prestaties, gezondheid, seksuele geaardheid, afkomst, leeftijd, gewenstheid of geluk. Al het leven, in gaafheid en gebrokenheid, verdient het om tot ontplooiing te komen, te participeren, om te worden beschermd en om zorg te ontvangen als dat nodig is.

4.1 Volksgezondheid

Gezondheid is van invloed op prestaties op school, op het werk en in de maatschappij. Een gezonde leefstijl is eerst en vooral een verantwoordelijkheid van mensen zelf, maar gaat ook de maatschappij aan. Door te investeren in preventie zorgen we ervoor dat mensen (langer) gezond blijven. Gezondheid is het uitgangspunt. Wij willen dat jongeren gezond en vrij van verslaving opgroeien.

- ⊕ Op basis van het landelijke Preventieakkoord willen wij in Enschede een lokaal Preventieakkoord.
- ⊕ De gemeente Enschede maakt werk van gezonde voeding, geen alcohol, niet roken en voldoende beweging (eventueel m.b.v. JOGG: Jongeren op gezond gewicht) geeft hierin het goede voorbeeld en neemt dit op in het lokale en/of regionale Preventieakkoord.

De levensverwachting van inwoners verschilt regelmatig per wijk. De ChristenUnie maakt zich daar zorgen over en zet zich in om deze verschillen tegen te gaan:

- ⊕ De gemeente stelt voor het ontwikkelen van het lokale gezondheidsbeleid en voor het bepalen van prioriteiten, een gemeentelijk gezondheidsprofiel of verschillende wijkgezondheidsprofielen op. Het liefst ziet de ChristenUnie maatwerk per wijk.
- ⊕ De gemeente formuleert een concreet gezondheidsbeleid, gebaseerd op data die bij de GGD voorhanden zijn over de gezondheid en ziektelast van de inwoners. In dat beleid worden

inwoners, deskundigen in het sociaal domein, huisartsen, maar ook scholen en sportverenigingen betrokken bij de uitvoering.

Het is in het belang van de volksgezondheid dat iedereen toegang heeft tot huisartsen zorg. In Enschede is er op dit moment een huisartsen tekort. De ChristenUnie wil dat de gemeente hier actief beleid op gaat voeren, zodat goede basiszorg nu en in de toekomst gewaarborgd blijft:

- + De gemeente gaat actief nieuwe huisartsen werven. Hiervoor moet gekeken worden naar brede oplossingen: (Financiële) ondersteuning in het opzetten van een praktijk, ondersteuning bij vergunningen voor uitbreiding praktijk, aantrekkelijk zijn voor waarnemers zodat ze zich permanent vestigen, actief meedenken in het vinden van banen voor (vaak) hoogopgeleide partners.
- + De gemeente moet kijken waar ze de regie kan nemen in het spreiden van patiënten over de praktijken waardoor mensen terecht kunnen in een praktijk dicht bij hun huis.
- + Bij de planning en aanleg van nieuwe wijken moet de gemeente kijken of een huisartsenpraktijk nodig is om te voldoen aan de toenemende vraag die zo'n wijk gaat creëren op de bestaande huisartsenzorg.



Eenzaamheid

Eenzaamheid is een groeiend probleem in onze samenleving, wat nog versterkt is door de coronapandemie, doordat het sociale leven voor veel mensen wegviel. Als ChristenUnie maken wij ons zorgen over het feit dat we als samenleving niet in staat lijken dit groeiende probleem het hoofd te bieden. Eenzaamheid is een veelkoppig monster waarbij ook de financiële positie van mensen een enorme belemmering kan zijn in het aangaan van sociale contacten (bijv. vanuit schaamte of de middelen niet hebben om mee te doen aan een activiteit). Daarnaast heeft de coronapandemie een negatief effect gehad op de ontwikkeling van met name jongeren en jongvolwassenen (bijv. studenten), in een voor hen cruciale fase van vrienden maken viel het sociale leven volledig stil. Als ChristenUnie vinden we dat de gemeente hier verder mee aan de slag moet.

- + De gemeente kijkt of ze de onderliggende oorzaken van de eenzaamheid in kaart kan brengen.
- + De gemeente gaat om tafel met maatschappelijke organisaties zoals studenten en jongerenverenigingen, kerken, wijkteams, speeltuinen en buurthuis kamers om te kijken welke rol ze kunnen spelen in het terugdringen van eenzaamheid.
- + De gemeente zorgt voor structurele financiële ondersteuning van 'Samen 1 Twente'.

4.2 Zorg voor inwoners in kwetsbare situaties

De ChristenUnie is groot voorstander van zorg die dichtbij is georganiseerd. Zorg op een menselijke schaal, bereikbaar en met een menselijk gezicht. In Enschede is dit belegd bij de wijkteams. De afgelopen jaren zijn daar veel taken neergelegd. Uit de SWOT-analyse (sterkte-zwakteanalyse) van de gemeente blijkt dat er een paar grote uitdagingen liggen. Er ligt een (te) brede opdracht bij de

wijkteams, de wachtlijsten lopen regelmatig op, de verantwoordelijkheden zijn niet duidelijk afgebakend en de rol van de wijkcoach binnen de wijkwijzer is niet duidelijk. Daarom pleit de ChristenUnie voor een uitgebreide evaluatie van de wijkteams in het eerste jaar van de komende coalitieperiode. Daarna kunnen duidelijke keuzes gemaakt worden en kunnen oplossingen gezocht kunnen worden voor onze zwaktes en bedreigingen uit de dialoognota 2021.

Visie op sociaal domein

De ChristenUnie pleit voor het formuleren van een duidelijke visie op het sociaal domein waarbij uitgegaan moet worden van een realistisch mensbeeld. Niet iedereen is zelfredzaam en mensen moeten soms langdurig bij de hand genomen worden. Bij anderen moet de zelfredzaamheid wel worden aangemoedigd. De overheid is er om mensen te ondersteunen om het beste uit zichzelf te halen.

Uit een groot aantal gesprekken die wat de ChristenUnie de afgelopen maanden heeft gevoerd komt een duidelijke roep om regie van de gemeente naar boven. Niet om zaken over te nemen, maar om vanuit een duidelijke visie partners te betrekken en hen te laten doen waar ze goed in zijn. De gemeente moet het overzicht behouden van wat er speelt in de stad, en de oplossingen ophalen bij de experts. Deze moeten vervolgens in gezamenlijkheid worden opgepakt. Er moet minder sprake zijn van een papieren beleid, het beleid moet meer gericht zijn op samenwerking in de stad op gebied van het sociaal domein.

De ChristenUnie gaat voor een overzichtelijk zorgaanbod, maar wel met enige keuzevrijheid. De stap die gemaakt is naar 1 aanbieder per gebied voor ondersteuning in het huishouden is een goed uitgangspunt. Voor ambulante begeleiding en psychische zorg pleiten we wel voor keuzevrijheid, vooral omdat daar kennis van elkaars religieuze of levensbeschouwelijke achtergrond van meerwaarde kan zijn in de begeleiding.

In toenemende mate wordt er een beroep gedaan op hulpverlening binnen de kerken. Kerken pakken steeds vaker maatschappelijke taken op. Deze constructieve rol en toegevoegde waarde vragen om wederzijds respect en om versterking van de contacten tussen overheid en kerken (diaconieën). Als ChristenUnie erkennen we dat de kerk een andere roeping heeft dan de overheid. En dat kerk en overheid elkaar vanuit die andere roeping, die je gescheiden moet houden, kunnen versterken. Wij zijn ontzettend blij met de inzet van het Diaconaal Platform Enschede. Zij zijn in het gat gesprongen toen de formulierenbrigade stopte en helpen veel mensen die het overzicht over hun financiën kwijt zijn. Dit werk heeft de afgelopen jaren een grote vlucht genomen, waardoor zij wat ons betreft een goede gesprekspartner zijn voor ons gemeentebestuur. We moeten leren van hun ervaring en de problemen die door hen signaleerd worden.

De gemeente moet vol inzetten op het weghalen van de schotten tussen hulp, zorg en participatie en het voorkomen en verminderen van bureaucratie. De ChristenUnie wil dat er gedacht wordt vanuit de zorgvraag van inwoners. De inzet van ervaringsdeskundigheid (bij o.a. de ggz, maatschappelijke zorg, mantelzorg vluchtelingenwerk) draagt bij aan grotere deelname aan de samenleving en heeft daarnaast meerwaarde voor de ervaringsdeskundige zelf.

- ⊕ Bij aanvragen van inwoners voor ondersteuning door de gemeente wordt een gesprek gevoerd met de aanvrager, samen met andere gezinsleden, mantelzorgers en/of een onafhankelijke cliëntondersteuner.
- ⊕ Enschede breidt het gebruik van ervaringskennis en ervaringsdeskundigheid verder uit.
- ⊕ Integrale afwegingen worden gemaakt in één beschikking voor zowel WMO (wet maatschappelijke ondersteuning), jeugdhulp, participatiewet, minimabeleid enz.

- + Als zorg niet via een Zorg-in-natura (ZIN) contract geleverd kan worden dan kan een persoonsgebonden budget (PGB) een instrument zijn om toch passende zorg onder regie van de zorgvrager aan te vragen. De ChristenUnie wil het dat PGB-gebruik mogelijk blijft en dat inwoners die mogelijkheid kennen. Zo hebben zorgvragers altijd de mogelijkheid om identiteitsgebonden of andere noodzakelijke zorg in te kopen als deze niet gecontracteerd is.
- + Er is structureel overleg tussen kerken (diaconieën) en de gemeente om kerken een volwaardige plaats te geven in de sociale structuur van de stad/het dorp/de wijken.



- + Een eigen bijdrage voor zorg/ondersteuning mag nooit leiden tot zorgmijding.
- + De ChristenUnie wil meer hergebruik en delen van (zorg-)middelen.
- + De gemeente Enschede werkt in overleg met onderwijs, bibliotheken en wijkteams aan de aanpak van (digitale) laaggeletterdheid.
- + De gemeente Enschede heeft een klachtencommissaris, die een onafhankelijk oordeel kan geven over een klacht, de klacht verder kan brengen binnen de organisatie. Daarnaast wordt er ook gekeken waar systemen niet functioneren. Om een volgende slag te maken is het belangrijk dat er meer bekendheid gegeven wordt aan het bestaan van de klachtencommissaris en ruimte komt om verder te kunnen leren van de klachten die binnen komen.

Personen met verward gedrag

Het aantal personen met verward gedrag op straat neemt toe. Er zijn veel minder GGZ-bedden en

problemen worden niet tijdig herkend en soms blijft hulp uit. De ChristenUnie wil bijsturen waar nodig. Daarbij zet de gemeente in op vernieuwende vormen van zorg. Mensen die verward gedrag vertonen horen in ieder geval niet thuis in een politiecel, ze verdienen de aandacht van omgeving en hulp. Tegelijk zal de samenleving meer oor en oog moeten krijgen voor burens die 'anders' zijn.

- + Samen met de GGZ maakt de gemeente afspraken over hoe mensen met verward gedrag in hun eigen situatie kunnen worden ondersteund, hoe netwerken betrokken worden en wordt voorkomen dat mensen afhankelijk worden van de GGZ.
- + De gemeente zet, in het kader van het hervinden van de eigen kracht, in op zelfhulpgroepen voor mensen met verward gedrag en op de beschikbaarheid van woonruimte;
- + De politie, de GGZ, de Spoedeisende Hulp-afdeling van het ziekenhuis en de wijkteams houden zich aan de afspraken over wat te doen bij het aantreffen van mensen met verward gedrag. Voorkomen wordt dat deze mensen in een politiecel terecht komen door het triage model.
- + We investeren in voorzieningen voor beschermd wonen, de maatschappelijke opvang en in de zorg voor mensen met GGZ-problematiek die thuis wonen: 24/7 ambulante psychische zorg in de wijk, en intensievere samenwerking tussen GGZ, huisartsen, maatschappelijke opvang, woningcorporatie, schuldhulpverlening en andere zorg- en hulpverleners en herstelgroepen.
- + De ChristenUnie pleit voor inloophuizen en time-out voorzieningen voor kortdurende opvang.
- + Bij het zoeken naar een nieuwe locatie voor doelgroepen, wordt de wijk meegenomen, om te bouwen aan draagvlak. Bijvoorbeeld door een programma 'Welkom in mijn wijk'. Daarnaast gaan we stigmatisering van de doelgroep tegen.

4.3 Mantelzorgers

Dagbesteding en respijtzorg zijn belangrijk om overbelasting van mantelzorgers te voorkomen. Daarom zet de ChristenUnie in op respijtzorg, waardering van de mantelzorger en het proactief benaderen van mensen die, soms zonder dat ze het zelf weten, mantelzorger zijn geworden.

- + De gemeente Enschede ontwikkelt een ruim aanbod in mantelzorgondersteuning, waaronder een respijtvoorziening.
- + De ChristenUnie wil specifieke ondersteuning voor jonge mantelzorgers. Zeker als zij zorgtaken moeten combineren met school of studie.
- + De gemeente wijst mensen die mantelzorger zijn of worden actief op ondersteuning;
- + In Enschede ontwikkelen we een visie op informele zorg en de manier waarop de informele zorg zich verhoudt tot de formele zorg;
- + De gemeente zorgt voor goede coördinatie van informele zorg.
- + In Enschede minimaliseren we regels en drempels bij het aanvragen van een mantelzorgwoning, en pleiten wij voor een aanspreekpunt binnen de gemeente die mensen kan ondersteunen bij het realiseren van een mantelzorgwoning.

4.4 Vrijwilligers

De gemeente Enschede kent vele vrijwilligers en de ChristenUnie is trots op al het werk dat zij verzetten. Vrijwilligers zijn van onschatbare waarde voor onze samenleving. Daarom wil de ChristenUnie dat de gemeente vrijwilligerswerk faciliteert en het vrijwilligers en organisaties/verenigingen niet moeilijker maakt door extra regels of beperkingen. Dit geldt voor het doen van vrijwilligerswerk naast een uitkering, maar ook voor het geven van mantelzorg naast een baan en het activeren van vluchtelingen door middel van vrijwilligerswerk.

- + Vrijwilligers kunnen, indien nodig, een gratis Verklaring Omtrent Gedrag (VOG) verkrijgen, de procedure hiervoor moet vereenvoudigd worden.
- + De gemeente faciliteert de coördinatie en koppeling van vrijwilligers via M-pact. Er wordt daarbij gekeken of de rol van M-pact kan worden uitgebreid om te faciliteren en te bemiddelen bij verschillende knelpunten in het vrijwilligerswerk. Te denken valt aan het hebben van vertrouwenspersonen voor vrijwilligers.
- + De gemeente zorgt dat het voor vrijwilligersorganisaties duidelijk is dat M-pact het aanspreekpunt is.
- + De gemeente biedt de mogelijkheid van een vrijwilligersverzekering, waarvan nu M-pact de afhandeling doet.
- + Vrijwilligers mogen niet ingezet worden als een verkapt wegbezuiniging van professionele krachten.

4.5 Iedereen telt mee en doet mee

Met het VN-verdrag inzake de rechten van personen met een handicap is een inclusieve samenleving dichterbij gekomen. Maar de ChristenUnie wil verder. Mensen met een beperking moeten op alle fronten mee kunnen doen. Om die reden wil de ChristenUnie een inclusieagenda opstellen voor Enschede om zo werkelijke stappen te zetten naar de inclusieve samenleving waarin iedereen meetelt en welkom is.

- + De gemeente zorgt dat haar gebouwen en voorzieningen goed toegankelijk zijn voor alle inwoners en ook digitaal moet de gemeente bereikbaar zijn voor mensen met een beperking.

- ⊕ De openbare ruimte en het openbaar vervoer wordt op zo'n manier ingericht dat mensen met een beperking zich thuis voelen in Enschede en zich er zelfstandig kunnen redden.
- ⊕ De gemeente werkt aan het ontwikkelen én uitvoeren van een lokale inclusie-agenda. De doelgroep wordt hier actief bij betrokken.
- ⊕ De gemeente zorgt ervoor dat (gemeentelijke) evenementen toegankelijk zijn voor bezoekers met een beperking.
- ⊕ De gemeente Enschede zoekt actief naar mogelijkheden om kinderen met een beperking te laten sporten;
- ⊕ De snelle bereikbaarheid van een toilet kan voor sommigen van groot belang zijn voor het in alle rust en vrijheid kunnen genieten in de Enschedese binnenstad. Daarom zorgt de gemeente ervoor dat er altijd voldoende beschikbare toiletten aanwezig zijn in drukke voetgangers- en verblijfsgebieden. Om dit te bereiken stelt de gemeente ook de toiletten in gemeentelijke gebouwen open en overlegt met horeca en ondernemers.
- ⊕ We houden de contracten voor regiovervoer opnieuw tegen het licht. Waar het gaat over op tijd een rit aanmelden, automatische incasso etc. Dit is voor een bepaalde doelgroep niet haalbaar, en financieel heel nadelig.

4.6 Langer zelfstandig

Steeds meer mensen met een zorgvraag wonen langer thuis. Woningen moeten dus geschikt zijn voor ouderen en mensen met een beperking. De ChristenUnie vindt dat de gemeente Enschede daarin, samen met woningeigenaren en woningcoöperaties een grote verantwoordelijkheid heeft. Niet alleen woningen maar ook de openbare ruimte moet toegankelijk en veilig zijn en uitnodigen tot ontmoeting en activiteiten. Juist dichtbij huis. Daarom wil de ChristenUnie het sluiten en centreren van voorzieningen zoveel mogelijk voorkomen.

- ⊕ Woningeigenaren krijgen voorlichting over het levensloopbestendig maken van hun woning.
- ⊕ De gemeente biedt, in samenwerking met de provincie, de blijverslening of de verzilveringslening aan zodat particulieren hun woning makkelijker kunnen aanpassen.
- ⊕ Er komen afspraken met woningcorporaties om woningen geschikt te maken voor bewoners die zware zorg nodig hebben.
- ⊕ Er zijn voldoende aangepaste zorgwoningen, ook voor de groep jongvolwassenen met een psychiatrische achtergrond.
- ⊕ De openbare ruimte moet veilig en toegankelijk zijn en ruimte bieden voor ontmoeting. Daar bezuinigen we niet op maar investeren we in.
- ⊕ De ChristenUnie wil ruimte willen geven aan woonzorginitiatieven waarbij inwoners elkaar ondersteunen in de verschillende levensfasen. Hierbij valt te denken aan "knarrenhoven" en andere opties.

4.7 Ouderen

Ouderen betekenen veel voor onze samenleving. Ze hebben bijgedragen aan het functioneren van de samenleving zoals die nu is. Ouderen verdienen aandacht en steun, juist in deze tijd. Veel ouderen functioneren prima en weten lang hun weg zelfstandig of met zelf georganiseerde hulp of netwerken te vinden. Maar vaak ontstaat door lichamelijke of geestelijke klachten een verminderde mobiliteit. Eenzaamheid wordt zo een steeds groter risico. De ChristenUnie heeft hier oog voor en zet zich in om eenzaamheid te bestrijden.



- + In overleg met de wijk, diaconieën of verenigingen wordt gekeken hoe voorzieningen met een sociale functie open kunnen blijven. Bijvoorbeeld door zelfbeheer.
- + We maken echt werk van nog meer huiskamers van de buurt en bieden ondersteuning aan deze vrijwilligersclubs die bijdragen aan de sociale cohesie in de wijk.
- + Sport en bewegen voor ouderen wordt een speerpunt in het gemeentelijke sportbeleid.
- + *Zingeving* wordt bij gesprekken met ouderen met een zorgvraag een bespreekbaar onderwerp, zo nodig maakt de gemeente hiervoor gebruik van deskundigheid van kerken of andere religieuze organisaties.
- + Enschede wordt een dementievriendelijke gemeente door relevante medewerkers een gerichte training Samen Dementievriendelijk aan te bieden, dementie in de samenleving bespreekbaar te maken en de juiste zorg en ondersteuning te bieden aan mensen met dementie en hun mantelzorgers.
- + De gemeente neemt het voortouw om met huisartsen, wijkverpleging, geriatrisch deskundigen en verpleeghuizen voor elke wijk één plan over de organisatie van ouderenzorg te maken. Per wijk is er één herkenbaar en aanspreekbaar wijkverpleegkundig team.
- + De website van de gemeente is 'ouderenproof'. Per wijk is er een actuele sociale kaart, die ook in gedrukte vorm beschikbaar is.
- + Samen met de bibliotheek wordt een cursus aangeboden om ouderen zo nodig meer digitaalvaardig te maken.
- + Er wordt de komende vier jaar een ouderendebat gevoerd met de stad. Wat hebben we nodig om de toenemende vraag om zorg, en afname van zorgverleners het hoofd te bieden. Welke woonbehoeften zijn er etc. samen met het plan per wijk goede ingrediënten voor een stadsgesprek.

Zie voor meer over dit onderwerp in hoofdstuk 8: Wonen en ruimte

4.8 Verslaving

Mensen zijn te waardevol om zich te verliezen in verslavingen aan alcohol, roken, drugs, seks en/of gokken. De ChristenUnie wil dat preventie in het lokale gezondheidsbeleid een belangrijke plek krijgt. Niet alleen gericht op alcohol en softdrugs maar ook gameverslaving en het gebruik van synthetische drugs. De opkomst en acceptatie van het gebruik hiervan is zorgelijk. De risico's van het gebruik van

pillen als XTC en MDMA zijn groot. Voorlichting op universiteiten, scholen en bij feesten moet vooral gericht zijn op preventie en pas dan op het veilig gebruik en controle ervan.

Wij hebben in Enschede meerdere verslavingszorgaanbieders. Zij moeten de ruimte hebben om zorg te bieden in de stad.

Zie voor meer over dit onderwerp in hoofdstuk 2: Veiligheid

4.9 Opvangvoorzieningen

De centrumgemeente Enschede heeft de verplichting om mensen die door wat voor oorzaak dan ook geen dak boven het hoofd hebben, opvang te bieden. Hierin zijn de afgelopen jaren mooie stappen gezet. Die lijnen trekken we door. Opvang heeft als doel te voorzien in basisbehoeften, mensen tot rust te laten komen en vervolgens te begeleiden naar noodzakelijke hulp en uiteindelijk weer naar zelfstandigheid.



- + Er is voldoende en adequate opvang voor dak- en thuislozen. Niemand in Enschede slaapt buiten zijn/haar wil op straat.
- + Cliënten worden gestimuleerd via een hulptraject stappen te zetten om het eigen leven weer op te pakken.
- + De ChristenUnie is voorstander van het concept Housing First voor dakloze mensen met meerdere problemen. Het toewijzen van een woning is de start van een traject richting zelfstandig wonen.
- + De ChristenUnie wil geen jongeren en gezinnen in de reguliere daklozenopvang.
- + De gemeente zorgt voor (eventueel tijdelijke) wooneenheden voor mensen met een acute woonbehoefte, bijvoorbeeld door scheiding of schulden.
- + De centrumgemeentetaken Beschermd Wonen, Maatschappelijke Opvang en Vrouwenopvang subsidiëren we.

4.10 Zorg voor vluchtelingen

De gemeente Enschede heeft een verantwoordelijkheid als het gaat om goede opvang van vluchtelingen. Mensen die huis en haard hebben verlaten, moeten een veilig onderkomen krijgen. We zijn ons ervan bewust dat het draagvlak hiervoor soms kwetsbaar is. Toch vindt de ChristenUnie de manier waarop we in Enschede met vluchtelingen omgaan, een vraagstuk van de hele samenleving. Integratie is geen keuze maar een morele verplichting. Daarom willen we dat nieuwkomers zo snel mogelijk opgenomen worden in onze samenleving. Dat begint met de taal leren, maar ook dat gaat sneller en beter als nieuwkomers actief deelnemen aan de maatschappij. De ChristenUnie pleit allereerst voor gespreide, kleinschalige opvang van vluchtelingen.

De gemeente moet de taakstelling voor huisvesting van statushouders halen en bewaakt dat dit niet tot verdringing op de huizenmarkt leidt. Dit kan door (tijdelijk) extra huisvesting te realiseren, en door

het verbouwen van bijvoorbeeld kantoorpanden tot woningen. Gemeenten dienen hier zo nodig actief het gesprek over aan te gaan met het provinciebestuur. 'Asielzoekerwijken' of 'vluchtelingenflats' zijn absoluut onwenselijk, daarom is spreiding belangrijk.

Nieuwkomers moeten zo snel mogelijk deel kunnen nemen aan (vrijwilligers)werk en participeren in verenigingen: meedoen en thuisvoelen. Mogelijkheden om actief kennis te maken met en deel te nemen aan de maatschappij helpen nieuwkomers bij hun integratie. Initiatieven vanuit de samenleving die hiervoor georganiseerd worden, verdienen aanmoediging en ondersteuning. Belangrijk is tegelijk dat nieuwkomers leren dat de Nederlandse normen en waarden in Enschede leidend zijn. Het is goed om te leren van de programma's voor nieuwkomers van M-pact, te kijken waar regelgeving knelt bij het zoeken naar werk en hier lokaal maatwerk voor toe te passen. De huidige begeleiding moet geëvalueerd worden om te kijken of het bijdraagt aan bovengenoemde doelen.

De ChristenUnie vindt dat iedereen recht heeft op onderdak. Dat geldt ook voor uitgeprocedeerde asielzoekers en staatlozen. Zolang de buitenschuldregeling onvoldoende werkt of landen van herkomst onvoldoende meewerken aan terugkeer mogen uitgeprocedeerden daar niet de dupe van zijn. De gemeente Enschede moet tenminste minimale opvang (bed, bad en brood) bieden, ook wanneer daar geen landelijke regeling voor is. Daarbij zal gekeken worden naar passender huisvesting dan op dit moment beschikbaar is. Ook moet de gemeente Enschede zich maximaal inzetten voor een toekomstperspectief van de resterende gebruikers van de BBB.

- + De gemeente neemt haar verantwoordelijkheid voor het, verspreid over de wijken, huisvesten van statushouders huisvesten.
- + Activiteiten vanuit de samenleving, zoals maatjes-/buddyprojecten die taal en participatie van nieuwkomers bevorderen worden omarmd. De gemeente Enschede steunt (financieel) maatjesprojecten, omdat die bijdragen aan de kennismaking met onze waarden, cultuur en taal.
- + De gemeente schakelt het bedrijfsleven in en daagt hen uit statushouders in dienst te nemen.
- + Het gemeentebestuur maakt, in samenspraak met alle stakeholders (COA, IND, Vluchtelingenwerk, maatschappelijke organisaties, scholen, kerken en bedrijfsleven), een lokaal beleidsplan voor snelle en efficiënte integratie van nieuwkomers.
- + De gemeente zorgt voor een BBB-regeling en zet zich maximaal in voor het toekomstperspectief van de gebruikers.



Hoofdstuk 5 De toekomst van Enschede: Gezin, jeugd en onderwijs

Waar staat de ChristenUnie voor?

Kinderen en jongeren hebben de toekomst. De gemeente Enschede moet daarom inzetten op veilige gezinnen, veilige scholen en veilige buurten. De ChristenUnie wil dat kinderen zo dicht mogelijk bij huis onderwijs en zorg kunnen krijgen, óók zij die extra ondersteuning nodig hebben. In Enschede is er onderwijs en ondersteuning die past bij de cultuur, identiteit en achtergrond van het gezin.

5.1 Ondersteuning van kinderen en jongeren

Investeren in gezinnen

Stabiele, sterke en liefdevolle gezinnen vormen de veilige basis voor gelukkige kinderen die zich goed ontwikkelen. De ChristenUnie wil dat stellen met kinderen handvatten aangereikt krijgen om te kunnen bouwen aan hun relatie en aan het ouderschap. Zo moet de geboortezorg niet alleen gericht zijn op de lichamelijke voorbereiding op de komst van een kindje, maar ook op de mentale voorbereiding.

Geniet dus, beste vriend, van je jonge jaren, haal je hart op aan de dagen van je jeugd. Volg de wegen die je hart wil gaan, gun je ogen wat ze wensen. En onthoud bij alles wat je doet dat God je aan zijn oordeel onderwerpt.

Prediker 11:9

Onderzoek laat zien dat voorlichting en begeleiding positief werken tegen stress in de relatie. Een kind is het beste af als de ouders het samen goed hebben, daarom wil de ChristenUnie dat de gemeente Enschede ouders ondersteunt door ouderschapscursussen via consultatiebureaus aan te bieden. De eerste 1000 dagen van een kind zijn essentieel in diens kansen op een stabiele ontwikkeling. In Enschede hebben we deelgenomen aan de 1000 dagen aanpak en is het nu tijd om wat we daar geleerd hebben in de praktijk te gaan brengen.

In de huidige cultuur zijn de verwachtingen van relaties hoog en tegelijkertijd is trouw in relaties niet vanzelfsprekend. De afgelopen decennia is het aantal echtscheidingen en verbroken relaties fors toegenomen. Voor kinderen is de echtscheiding van hun ouders vaak bijzonder ingrijpend. Steeds meer raken we hiervan doordrongen, zeker als we de verhalen horen over pijnlijke vechtscheidingen. Inzet op ondersteuning en preventie bij relatieproblemen is nodig omdat daarmee kinderen in hun kwetsbare positie worden beschermd en veel relatieleed voor ouders wordt voorkomen. De ChristenUnie pleit voor meer aandacht in de prenatale voorlichting voor psychosociale aspecten en veranderingen in de relatie als gevolg van het vader- en moederschap.

- + Met professionals uit het veld ontwikkelt de gemeente preventief (v)echtscheidingsbeleid, allereerst gericht op het laagdrempelig en vrijwillig versterken van relaties van alle ouders in Enschede, maar daarnaast ook op tijdige hulp als een scheiding onvermijdelijk is. Dit zou kunnen door het starten van een echtscheidingsloket.
- + Ouderschapscursussen en informatie over relatieondersteuning moeten laagdrempelig beschikbaar zijn;
- + De ChristenUnie is voorstander van initiatieven waarin ouders andere ouders ondersteunen, bijvoorbeeld via buurtgezinnen, Home-Start en de Family Factory.

Effectieve ondersteuning en jeugdzorg

Door in 2015 de jeugdzorg te decentraliseren heeft het Rijk het vertrouwen uitgesproken in gemeenten dat zij samen met de jeugdzorgaanbieders de jeugdhulp kunnen organiseren. We zijn een eind op weg en om de transformatie echt te laten slagen zal er verder ingezet moeten worden op een integrale blik op de achtergrond van de problemen van kinderen en jongeren die zich melden bij de jeugdhulp. Daarnaast is het belangrijk dat we voldoende middelen krijgen van het Rijk voor deze taak. We zien een maatschappelijke ontwikkeling waarbij ouders steeds vaker een beroep doen op jeugdhulp. Ouders willen dat hun kinderen het beter hebben dan zij het gehad hebben. Daardoor is het moeilijk geworden om te accepteren dat bepaalde moeilijkheden bij het leven horen. De ChristenUnie vindt het belangrijk dat we in Enschede het normaliseren van dergelijke (tijdelijke) moeilijkheden weer bespreekbaar maken, waarbij uiteraard niemand met een hulpvraag de deur wordt gewezen.

De ChristenUnie pleit verder voor preventie en vroegsignalering, want jongeren en hun ouders zijn erbij gebaat als op het juiste moment de juiste zorg beschikbaar is. Hiervoor is het nodig dat de zorgvrager, het gezin, samen met de omgeving en professionals één plan maakt. De ChristenUnie wil in Enschede de volgende 3 belangrijkste punten aanpakken, zodat de kosten in de jeugdzorg beheerst kunnen worden

- + De scholen in Enschede moeten in staat gesteld worden hun pedagogisch klimaat zo vorm te geven dat kinderen en jongeren niet uitvallen. Daar waar dat toch dreigt is het nodig dat er een goede link is tussen scholen, jeugdzorg en gemeente.
- + Praktijkondersteuner huisarts: We zetten een professional in om jeugdigen met lichte psychosociale problematiek ondersteuning te geven.
- + Afbouw residentiële jeugdzorg: Kinderen hebben fundamenteel recht om op te groeien in hun ouderlijk gezin. Soms kan dat niet, dan zoeken we een pleeggezin, zo nodig bieden we maatwerk of kijken we of een gezinshuis een oplossing is.

In het hulpverleningstraject willen we de eigen kracht en de netwerken van gezinnen inzetten en versterken. Jeugdzorg moet beschikbaar zijn voor alle kinderen en ouders die echt ondersteuning nodig hebben. Het spreekt voor zich dat het Rijk daarvoor voldoende adequate middelen beschikbaar stelt!

Om snel hulp te kunnen aanbieden is het belangrijk om de zorg dichtbij plekken te organiseren waar kinderen verblijven. Dit kan door het onderwijs samen met jeugdzorg arrangementen te laten ontwikkelen of de jeugdzorg op scholen spreekuren te geven. Vanwege leerplicht is het schoolgebouw en/of het onderwijs vindplaats (en handelingsplaats) van ondersteuning. De ChristenUnie pleit ervoor expertise in de kinderopvang of school te halen. Dit om stevig in te zetten op preventie en te voorkomen dat op termijn doorstroming naar duurdere en zwaardere vormen van zorg nodig is. Tegelijkertijd ondersteunt het de leerkracht die met zijn of haar zorgen over een kind, samen met de ouders, terecht kan bij een professional, die de zorg overneemt. Ook willen wij passend onderwijs en jeugdzorg zoveel mogelijk ontschotten.

- + De ChristenUnie wil extra investeren in pleeggezinnen, gezinshuizen en steungezinnen om het aantal uithuisplaatsingen en opvang in instellingen terug te dringen en zwaardere hulpverleningstrajecten te voorkomen. Hierbij is de ondersteuning van het pleeggezin ontzettend belangrijk. Ook het werven van genoeg pleeggezinnen verdient onze aandacht.
- + Ouders/gezinnen worden actief gewezen op de mogelijkheid om via een PGB identiteitsgebonden of specialistische jeugdzorg in te kunnen kopen als de gemeente deze zorg zelf niet heeft ingekocht.
- + De gemeente zorgt, samen met de zorgpartners, voor continuïteit van zorg en ondersteuning als jongeren in de jeugdzorg 18 jaar worden.

- ⊕ Multi-probleemgezinnen zijn gebaat bij een integrale aanpak waarin betrokken hulpverleningsinstanties nauw samenwerken en daarbij is de aanpak van één gezin, één plan, één coördinator belangrijk.
- ⊕ Inkoop van jeugdhulp gebeurt niet alleen op prijs, maar vooral op kwaliteit;
- ⊕ Voordat het wetsvoorstel voor het vereenvoudigen van de keten rond jeugdbescherming door de Tweede Kamer is goedgekeurd, is het van belang dat er op regionaal niveau door de Jeugdbescherming, het lokale team, VeiligThuis en de Raad voor de Kinderbescherming nauw wordt samengewerkt om dubbel werk en tijdverlies te voorkomen.
- ⊕ Jongeren die mantelzorger zijn, worden optimaal ondersteund vanuit de WMO, zodat zij gewoon naar school kunnen gaan en vrije tijd hebben;
- ⊕ Voor zwerfjongeren is er opvang en begeleiding en zogenaamde spookjongeren worden opgespoord.
- ⊕ De gemeente Enschede biedt tienermoeders ondersteuning, zorg en begeleiding.
- ⊕ De gemeente Enschede ondersteunt de werving van pleegouders en zorgt voor voldoende deskundige ondersteuning, zodat kinderen, als dat wenselijk is opgevangen kunnen worden in hun eigen omgeving en pleegouders het volhouden.
- ⊕ De ChristenUnie pleit voor voorlichting over digiveiligheid op scholen en aan ouders, zodat kinderen bewust en veilig leren omgaan met internet en sociale media;
- ⊕ Wij willen aandacht voor de psychische gezondheid bij kinderen en ouders, extra inzet op het voorkomen van depressies en suïcide onder jongeren;

5.2 Goed onderwijs

Voor kinderen en jongeren is het onderwijs een belangrijke plek. Het is een plek waar ze zich cognitief en sociaal ontwikkelen en waar ze andere kinderen en jongeren ontmoeten. Kernbegrippen voor goed onderwijs zijn keuzevrijheid, vertrouwen, verantwoordelijkheid en professionaliteit. Dit goede onderwijs willen we als lokale ChristenUnie ondersteunen waar dat binnen onze mogelijkheden ligt. De scholen in Enschede zijn niet van de gemeente, maar van de samenleving. De schoolbesturen zijn verantwoordelijk voor de kwaliteit van het onderwijs. Zij geven uitvoering aan het bieden van inclusief onderwijs aan alle kinderen. Het is daarbij belangrijk dat het onderwijs, preventie en jeugdhulp goed op elkaar afgestemd zijn en dat gezamenlijk datgene georganiseerd wordt wat voor leerlingen nodig is om zich optimaal te kunnen ontwikkelen.



- ⊕ In Enschede staan we voor de vrijheid van onderwijs. De ChristenUnie hecht veel belang aan het bijzonder onderwijs in Enschede. Dat geeft ouders de ruimte om te kiezen voor een school die past bij hun levensovertuiging. Voorwaarde is uiteraard dat het onderwijs - of het nu bijzonder of openbaar is - van goede kwaliteit is. De gemeente bemoeit zich niet met de inrichting van het onderwijs.
- ⊕ In Enschede krijgen ieders gaven en talenten een kans. Kansengelijkheid betekent niet dat iedereen naar het VWO moet. Het gaat erom dat elk kind zijn of haar van God gekregen eigen gaven en talenten kan leren ontdekken en ontwikkelen. Daarom moet de gemeente investeren in goed (beroeps)onderwijs, dat aansluit bij de arbeidsmarkt in onze regio.

- + Armoede mag je in onze stad niet remmen op school. Via de armoederegelingen van de stad wordt geborgd dat kinderen zich ongeremd kunnen ontwikkelen op school en overal aan kunnen meedoen. De gemeente maakt afspraken met scholen over toegang tot huiswerkbegeleiding en extra ondersteuning. De gemeente stelt een opleidingsfonds in voor kinderen van ouders met een kleine portemonnee.
- + Iedere leerling een bevoegde leerkracht. Het wordt steeds lastiger om voldoende goede leerkrachten te vinden, ook in onze stad. Enschede kan meer doen om het toenemende lerarentekort het hoofd te bieden. In navolging van andere grote steden komt er een integrale stedelijke aanpak van het lerarentekort, om zoveel mogelijk stadsgenoten voor het beroep van leraar te interesseren. We zetten daarbij specifiek in op meer 'kerels voor de klas'.
- + We willen voorkomen dat kinderen die opgroeien in gezinnen in een achterstandspositie, zelf automatisch in diezelfde achterstandspositie terecht komen. We zetten het huidige voorschoolse beleid door, zodat kinderen met een grotere kans op achterstanden een vliegende start krijgen. We zijn tegen het verbreden van het vve-aanbod naar alle kinderen.
- + De aanmeldprocedure voor scholen moet eerlijk zijn en schaduw doorverwijzing moet worden voorkomen. Daarover maakt de gemeente afspraken met het onderwijs.
- + Bewegen op school is gezond en wordt gestimuleerd in Enschede. De gemeente draagt eraan bij dat alle leerlingen in de stad tenminste twee uur gym in de week kunnen krijgen, door voldoende vakleerkrachten en gymlocaties beschikbaar te stellen.
- + We willen meer thuiszitters terug naar school helpen. Iedere thuiszitter is er een teveel. Samen met scholen, samenwerkingsverbanden en de leerplichtambtenaren wordt bekeken hoe we het aantal thuiszitters verder naar beneden kunnen brengen in onze stad. Bijvoorbeeld door sneller een onafhankelijk oordeel te vragen over het aanbod dat een school aan deze leerlingen doet.
- + Bieb op de school, maar ook school in de bieb. We blijven inzetten op initiatieven om de bieb naar school te halen, maar dat mag niet ten koste gaan van de bieb in de wijk. Scholen blijven in de gelegenheid om met klassen in de bieb ontvangen te worden.
- + We zetten in op behoud van wijkbibliotheken. De wijkbibliotheken blijven een belangrijk knooppunt voor maatschappelijke initiatieven, hulp van de overheid en sociale interactie.
- + We blijven laaggeletterdheid aanpakken. Laaggeletterdheid is een belangrijk maatschappelijk probleem, dat bijvoorbeeld kan leiden tot eenzaamheid, uitsluiting of schulden. We steken meer geld in verbetering van de aanpak van laaggeletterdheid, zodat mensen op een laagdrempelige manier hulp aangeboden krijgen. Bijvoorbeeld als het niet lukt om een formulier in te vullen of te begrijpen bij de gemeente of bij schuldhulpverlening.
- + Gezond binnenklimaat op elke school. Er wordt geïnvesteerd in vernieuwing van de onderwijshuisvesting. Niet alleen door nieuwbouw, maar ook door renovatie van bestaande gebouwen. Daarbij krijgt het binnenklimaat op scholen in Enschede bijzondere aandacht en worden scholen zoveel mogelijk verduurzaamd.
- + We investeren in schoolpleinen. De gemeente onderzoekt of het extra kan investeren in schoolpleinen door delen algemeen toegankelijk te maken en daar speelplekken te creëren voor de buurt én voor leerlingen. We subsidiëren de omslag van stenen naar groene pleinen.

Middelbaar beroepsonderwijs

De ChristenUnie benadrukt het belang van een praktisch opgeleide mensen. Het streven in de huidige samenleving tot een zo hoog mogelijke opleiding resulteert in een onderwaardering van de mensen die onze samenleving praktisch draaiend houden. Deze onderwaardering geldt niet alleen voor de beroepen zelf maar ook de onderwijsinstellingen zoals de ROC's en de VMBO's. We zien op de lange termijn dat we hierdoor als samenleving fan-tastische vakmensen mislopen. Dit leidt inmiddels al tot zichtbare tekorten in onmisbare beroepsgroepen zoals de zorg en de bouw.

- + De gemeente sluit een Gouden Handen Akkoord. Jongeren met gaven en talenten voor ambachtelijk werk moeten de kans krijgen om zich maximaal te ontwikkelen in onze stad. Om dat te bereiken sluit de gemeente met het onderwijs en bedrijven een akkoord over de verbetering van het beroepsonderwijs, van basisschool tot mbo. Te denken valt aan Gouden Handen lesprogramma's in het basisonderwijs, met rijk uitgeruste technieklokalen, het inzetten van rolmodellen bij beroepsoriëntatie, een stagepact voor meer stageplekken bij bedrijven en de overheid, en meer aandacht voor het MBO in het studentenbeleid.
- + In Enschede zetten we ons in om alle beroepsrichtingen in het VMBO te blijven aanbieden. Dit kan alleen door goede samenwerking tussen de verschillende stromingen. De gemeente is aanzet om te ondersteunen in goede samenwerking en het verbeteren van het imago van het beroepsonderwijs in onze stad.



Hoger onderwijs

In Enschede hebben we een aantal prachtige HBO's en een universiteit om trots op te zijn. Deze instellingen maken het aantrekkelijk voor bedrijven om zich in de regio te vestigen en daarom zijn ze van onschatbare waarde voor de bedrijvigheid in de regio. Ze zijn daarnaast de aanleiding voor studenten om in Enschede te komen wonen en zich op de lange termijn te vestigen.



- + De UT, Saxion en Artez zijn onmisbaar voor de bloeiende stad die Enschede is.
- + Enschede moet een aantrekkelijke stad blijven om te studeren.
- + De gemeente maakt gebruik van de kennis die er binnen onze hoger onderwijsinstellingen is voor het maken van doordacht beleid.
- + De samenwerking tussen de Saxion, de Universiteit Twente en het Kennispark is van groot belang voor de bedrijvigheid en het vasthouden van studenten in Enschede. Daarom moet deze samenwerking door de gemeente worden gestimuleerd en bevorderd.

Hoofdstuk 6 Enschedese Economie

6.1 Duurzame werkgelegenheid

De ChristenUnie staat voor een economie die er is voor mensen in plaats van andersom. Een goede markt komt tot haar recht als arbeid en kapitaal geen tegengestelde krachten zijn en als ondernemers, werkgevers en werknemers van elkaars talenten profiteren. Bedrijven en ondernemers in Enschede zijn onmisbaar. Ze zijn van grote waarde voor onze economie en leefbaarheid. Ze creëren werk en zorgen voor innovaties. De economie draait niet alleen om groei en consumeren, maar ook om circulariteit en om de kwaliteit van leven.

Wat heeft een mens eraan als hij de hele wereld wint, maar er het leven bij inschiet?

Marcus 8:36

Een economie is volgens de ChristenUnie pas gezond als iedereen een kans krijgt en verantwoordelijkheid neemt, als werken en vrije tijd in balans zijn, als groei duurzaam is maar ook grenzen kent. De Coronacrisis heeft laten zien hoe sterk bedrijven ook afhankelijk zijn van een goed functionerende overheid. Aan de andere kant mogen we van ondernemers en bedrijven vragen om ook dienstbaar te zijn aan de lokale samenleving.

De lokale overheid speelt, samen met kennisinstellingen als bijv. ROC, Saxion en de Universiteit Twente, het bedrijfsleven en andere overheden, een belangrijke rol in de versterking van de regionale arbeidsmarkt en circulaire economie. Onze samenwerking met Duitsland is hierbij wezenlijk van belang! Het MKB is onmisbaar voor werkgelegenheid, de lokale economie, ontwikkelingen van producten en voor de leefbaarheid. De ChristenUnie komt op voor ondernemers.

- + De gemeente moet goede voorwaarden scheppen en daarbij lokaal en interregionaal (maatschappelijk) verantwoord ondernemerschap stimuleren.
- + Gemeentelijke inkoop doen we in Enschede zoveel mogelijk lokaal of regionaal. (MKB vriendelijk aanbesteden)
- + Toekomstbestendige (familie) bedrijven moeten voortdurend door ontwikkelen. De gemeente ondersteunt daarin, bijvoorbeeld via (het stimuleren van onderlinge) kennisdeling/kenniskringen.
- + Ondersteuning van starters en doorgroeiërs. Succesvolle ondernemingen zijn allemaal ooit klein begonnen. Het is belangrijk dat de lokale overheid starters op de arbeidsmarkt ondersteunt met goede werkplekken, waar afstemming, kruisbestuiving en ondersteuning kan plaatsvinden. Te denken valt aan plekken als Novel-T of voorheen Cee Spot.
- + De ChristenUnie wil dat de lokale overheid investeert in goede infrastructuur en betere bereikbaarheid, fysiek en digitaal.
- + Voor ondernemers is er het ondernemersloket waar men met alle (aan)vragen terecht kan. Dit loket sluit aan bij het provinciale loket.
- + Bij de herinrichting of renovatie van de openbare ruimte betreft de gemeente ondernemers bij de planning en de werkzaamheden om draagvlak te creëren en de overlast te beperken.

Duurzame bedrijven en duurzame bedrijventerreinen

De bedrijventerreinen in Enschede zijn een visitekaartje van de gemeente. Het zijn de plaatsen waar geld verdiend wordt, ondernemers elkaar ontmoeten en banen worden gecreëerd, maar ook plaatsen waar inwoners de hele dag verblijven om te werken.

- + In overleg met het bedrijfsleven gaan we leegstand voorkomen. In Enschede zetten we op tijd in op herstructurering van bedrijventerreinen om tegemoet te komen aan veranderende behoeftes van bedrijven aan ruimte. Leegstand trekt criminaliteit aan.
- + Een ondernemersfonds of een BIZ (bedrijven investeringen zone) kan ondernemers helpen om gezamenlijk bij te dragen aan een beter ondernemersklimaat.
- + We maken bedrijventerreinen aantrekkelijker door groene ruimtes toe te voegen zodat er gesport en gewandeld kan worden in de pauzes en avonduren.
- + De ChristenUnie wil dat de gemeente samen met de ondernemers inzet op energiebesparing bij bedrijven en opwekking van duurzame energie. Maak samen duidelijke doelen voor energiebesparing.
- + Stimuleer de circulaire economie door een plan dat richt op het besparen van grondstoffen, energie en het gebruik maken van elkaars warmte of energie.
- + De ChristenUnie is tegen 'verdozing' van het buitengebied. We ontzien het liefst volledig het landelijk gebied, wanneer daar wat bouwen dan doe we dit door functies te combineren.
- + De ChristenUnie wil volop blijven inzetten op onze innovatieve bedrijventerreinen zoals Kennispark en Technology Base, waarbij voor Technology Base een evaluatie en eventuele herijking aan de hand van de ontwikkelingen in de afgelopen jaren noodzakelijk is.

6.2 Werken en rusten

De ChristenUnie hecht grote waarde aan een goede balans tussen werken, zorgen en rusten. De ontwikkeling naar een 24-uurs economie lijkt niet te stoppen. Tegelijkertijd zien we mensen op zoek naar meer rust en onthaasting. De coronacrisis heeft die behoefte benadrukt. Onze samenleving en economie gedijen als er rustmomenten zijn. Vanuit onze christelijke levensovertuiging genieten wij van de zondag als collectief rustmoment. We zien dat door de toename van koopzondagen veel kleine zelfstandigen het extra moeilijk hebben gekregen en soms zelfs door eigenaren van winkelcentra worden gedwongen hun winkel op zondag open te stellen. Soms is er ook in Enschede sprake van dwang om op zondag te werken via de macht van grote winkelketens.

- + Winkeliers mogen niet gedwongen worden om hun winkel op zondag te openen. De gemeente moet dit garanderen en bewaken.
- + De ChristenUnie is niet voor nog verdere verruiming van de zondagsopenstelling van winkels, wij zetten in op de 'zondagmorgenrust en christelijke feestdagen' regeling zoals we die nu in Enschede samen hebben geformuleerd.



6.3 Recreatie en toerisme

Ontspannen dichtbij huis. De coronacrisis heeft geleerd dat we hierin nog meer moeten investeren. Samen met recreatie- en toeristische ondernemers maakt de gemeente een plan met als doel het stimuleren en uitbreiden van verblijfsrecreatie in en rond Enschede.

- + Naast de ontsluiting van onze toeristische trekpleisters gaan we inzetten op een optimale stroomlijning van fiets-loopverkeer, voor zowel recreatie als het woon-werk verkeer.

- ⊕ Inzet op gebiedspromotie samen met inwoners en lokale ondernemers.

6.4 Bloeiende binnensteden

De detailhandel verandert van aard en structuur. Hierop moeten we de komende periode inspelen. De ChristenUnie let hierbij op de leefbaarheid van de wijken en op sociale veiligheid in en rond winkelgebieden.

- ⊕ Wij gaan voor een compacte binnenstad met een aantrekkelijke mix van winkelen, ontspanning en verblijf binnen loopafstand
- ⊕ Door een (gezamenlijke) aanpak van winkelcriminaliteit en een goed winkellocatiebeleid wordt de positie van (kleine) winkeliers verbeterd.
- ⊕ Verantwoorde souplesse in bestemmingsplannen moet ruimte bieden voor maatwerk aan Detailhandel.
- ⊕ De ChristenUnie zet zich in voor optimaal onderhoud en de uitstraling van de openbare ruimte in de binnenstad en winkelcentra. Toegankelijkheid voor mensen met een beperking is een belangrijk punt van aandacht hierbij.
- ⊕ Binnen de singels is behoudens de invalwegen een maximale snelheid van 30km/u en zero emissie stadslogistiek de norm.
- ⊕ (Horeca) ondernemers faciliteren in 'Popup expantie' zodat deze groep kan inspelen op actualiteit, doelgroep en periode.

6.5 Waardering van voedsel

Het is belangrijk om te weten waar ons eten vandaan komt. Daarbij is een betere verbinding tussen stad en landelijk gebied van belang. Ook de lokale overheid kan een andere eetcultuur bevorderen door bij te dragen aan meer lokale, biologische en gezondere producten en voedselketens. Stadslandbouw is daarom een goed idee. Het verlevendigt onze gemeente, brengt onze voedselproductie dicht bij huis en maakt de openbare ruimte groener en leefbaarder. De gemeente Enschede geeft aan welke gronden er geschikt zijn om (tijdelijk) een stadsakker te beginnen.

- ⊕ We voeren de visie Landelijk gebied uit en stimuleren. Kringlooplandbouw, lokale voedselketens en de boer als medebeheerder van de openbare ruimte.
- ⊕ Verbinding tussen school, voedsel en natuur. Elke basisschoolklas krijgt de gelegenheid om een boerderij te bezoeken, een schooltuin aan te leggen of een excursie naar een natuurgebied te maken. Zo leren kinderen wat gezond voedsel is, hoe dat duurzaam kan worden geproduceerd en wat voor impact voedsel heeft. Bovendien kan dit behulpzaam zijn bij het onderwijs over duurzaamheid en klimaatverandering in het algemeen en specifieke onderwerpen als vegetarisme en recycling.
- ⊕ De komende periode wil de ChristenUnie dat de gemeente samen met boeren, voedselproducenten en de (super)markt gaat inzetten op het promoten van het eten van lokale producten.
- ⊕ Voedselverspilling gaan we tegen en we formuleren dierenwelzijnsbeleid.

6.6 Gezonde agrarische sector

Boeren en tuinders werken aan goed en gezond voedsel en hebben een nauwe verbondenheid met de schepping. De ChristenUnie is trots op onze agrarische sector en heeft hart voor boeren en tuinders. Een toekomstbestendige agrarische sector heeft een gezonde economische basis, is innovatief, gaat

zorgvuldig om met bodem en grondstoffen en produceert in balans met dier en leefomgeving.



Hoofstuk 7 Meedoen op de Enschedese arbeidsmarkt

Waar staat de ChristenUnie voor?

Het hebben van werk is belangrijk. Ons werk is de plek waar talent en verantwoordelijkheid tot hun recht komen en waar we contacten aangaan met anderen. Helaas hebben we in Enschede nog steeds veel mensen in een uitkeringssituatie. Voor een deel van hen is het door fysieke of psychische beperkingen niet mogelijk om te werken. Voor een ander deel is het wel mogelijk met wat extra ondersteuning. Op dit moment is er een krapte op de arbeidsmarkt in Enschede en is dit de tijd om ook voor deze groep passend werk te zoeken.

Enschede is de afgelopen jaren vaak negatief in het nieuws geweest over ons bijstandsbeleid. Daarnaast zijn er mensen hard aangepakt in de bijstand, soms te hard, waar we als gemeente niet de ruimte hadden om anders te handelen door regels vanuit Den Haag. Vanaf 2018 hebben we gekozen voor meer

Alles wat u doet, moet u met liefde doen.

1 Korinthe 16:14

warmte in ons beleid. Dat is niet direct gelukt. In 2021 is er onderzoek gedaan naar de menselijke maat in ons sociaal beleid. Daarin wordt aangegeven dat er goede stappen zijn gemaakt en we op een aantal gebieden meer ruimte hebben om maatwerk te leveren. Toch heeft het beleid van eerder

zijn sporen getrokken in onze samenleving en bij onze medewerkers. Daarom moet er gesproken worden over hoe we vrede kunnen sluiten met het verleden en zijn er nog veel stappen te maken. In de afgelopen periode is de maatregelverordening aangepast, hier zijn we heel blij om. Maar we zijn er nog niet.

In het onderzoek staan een aantal aanbevelingen waar we hard mee aan het werk moeten. De belangrijkste voor de ChristenUnie is: zie de mens als geheel. Zorg dat er een vast contactpersoon is en laat niet iemand alleen op basis van een papieren dossier een beslissing nemen. Dit vraagt een andere manier van werken en een andere houding van onze medewerkers. De komende periode zal de ChristenUnie zich blijven inzetten voor de menselijke maat en het zien van de hele persoon in ons beleid.

- + De ChristenUnie in Enschede zet zich in voor een bijstandsbeleid vanuit vertrouwen en de menselijke maat waar mensen een fatsoenlijk inkomen hebben en zelf regie houden over hun leven.
- + De ChristenUnie zet zich in voor een positief bijstandsbeleid waarin mensen niet gezien worden als een kostenpost, maar ondersteund worden om een bijdrage te leveren aan de buurt en gemeente waar ze wonen. De gemeente is daarin een betrouwbare partner die met vertrouwen in mensen, uitgaat van mogelijkheden van inwoners en daarin niet de regels leidend laat zijn.
- + Solidariteit komt van twee kanten. Dit betekent dat er rechten zijn maar ook plichten. De gemeente staat daarin dicht bij haar inwoners en helpt bij het herstellen van een fout. We bestempelen mensen niet zomaar als fraudeur. Wanneer mensen bewust misbruik maken van regelingen, fraude plegen of niet willen werken, stellen we duidelijk een grens en is er geen recht meer op uitkering.
- + In Enschede zijn we alert op arbeidsdiscriminatie op welke grond dan ook. De gemeente zelf moet ook oog hebben voor ongelijkheid in eigen beleid.

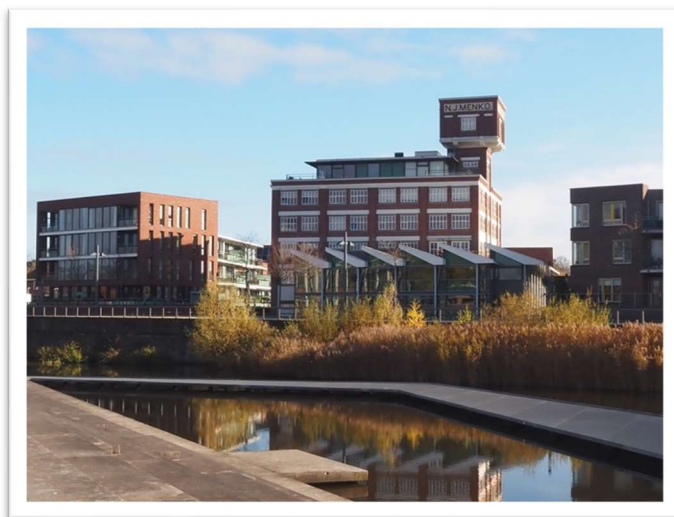
- ⊕ Zijn voor de inzet van maatwerkbudgetten. Potjes met regelvrij geld, die het makkelijker maken om mensen in hun specifieke situatie te helpen als overheid. Als we daarmee kunnen voorkomen dat de situatie van mensen verder ontspoot, zijn we als samenleving uiteindelijk goedkoper uit en hebben we onderweg ook een positieve rol gespeeld in het leven van mensen.

7.1 Aan het werk

De arbeidsmarkt is constant aan het veranderen. Naast vaste contracten bij bedrijven, beginnen steeds meer mensen voor zichzelf als ZZP'er. Binnen de zorg, logistiek, en de bouw volgen de technologische ontwikkelingen elkaar snel op. Nieuwe beroepen komen op en mensen die al lang in een bedrijf werken, zullen vaker moeten worden bij- of omgeschoold. Voor de een is dat vanzelfsprekend, voor de andere persoon is dat lastig. Vooral jongeren zijn daarin kwetsbaar. Dit geldt des te meer nu de COVID-19 pandemie laat zien hoe snel sommige beroepen zwaar getroffen kunnen worden met niet alleen tijdelijke effecten maar ook langdurige of wellicht zelfs permanente effecten.

- ⊕ De gemeente stimuleert het bedrijfsleven om zich samen met het (beroeps)onderwijs actief in te zetten voor een goede aansluiting tussen het onderwijs en de arbeidsmarkt op zowel de korte als middellange termijn.
- ⊕ De gemeente Enschede stimuleert vestigingsbeleid voor bedrijven waarvan de werkgelegenheid aansluit bij de plaatselijke behoefte/scholing.

De ChristenUnie ziet graag dat overheid, onderwijs en ondernemers samen optrekken om mensen aangehaakt te houden in deze ontwikkelingen. Er zijn positieve resultaten van mentorprojecten, JobHulpMaatjes, meester-gezel-constructies en coachingstrajecten, waarbij vrijwilligers werkzoekenden ondersteunen of waarbij ondernemers als een mentor startende ZZP'ers op weg helpen.



Voor mensen met een beperking moet het vanzelfsprekend zijn dat ook zij de mogelijkheid krijgen om hun talenten in te zetten, of dat nou betaald, of via vrijwilligerswerk is. De gemeente geeft hier zelf het goede voorbeeld in, en maakt bedrijven enthousiast hiervoor, ook door ze te ontzorgen. Mensen met een beperking verdienen aandacht en begeleiding op de werkvloer door een coach of een collega die kennis heeft van de problemen die ze dagelijks ervaren. Dit zorgt voor meer begrip van collega's en meer werkplezier bij de werknemer. Het is belangrijk dat UWV en gemeenten deze

ondersteuning inkopen/aanbieden. Daarbij zijn we alert op misbruik van 'gratis werk' (zoals werkervaringsplaatsen) dat ten koste gaat van reguliere arbeidsplaatsen. Re-integratietrajecten die de kansen op betaald werk aantoonbaar verhogen moeten juist worden gestimuleerd. De gemeente Enschede zoekt betrouwbare partners zodat we duurzame plaatsingen realiseren.

De ChristenUnie vindt het belangrijk te benadrukken dat mensen meer zijn dan alleen hun verdienvermogen. Vrijwilligerswerk of op een andere manier participeren in de samenleving kan, zeker voor het welbevinden van iemand, heel waardevol zijn. Ook voor de maatschappij. Met de Participatie-

wet is de rol van het SW-bedrijf (Sociale Werkplaats) veranderd. Dit vraagt om zorgvuldigheid omdat de expertise niet verloren mag gaan. Tegelijk is de gemeente Enschede verplicht beschut werk te bieden. De ChristenUnie is voor een coöperatieve samenwerking tussen Sociale Werkplaats en werkgevers.

- + De gemeente zet in op meerjarige projecten en programma's van vrijwilligers waarbij kwetsbare doelgroepen meerjarig worden ingezet in het bedrijfsleven en/of maatschappelijke organisaties.
- + De gemeente zoekt in samenwerking met het bedrijfsleven naar kwalitatief goede en voldoende beschutte werkplekken.
- + De ChristenUnie vindt dat de gemeente heel zorgvuldig moet zijn als het gaat om het vragen van een tegenprestatie. Het is belangrijk dat een tegenprestatie zoveel mogelijk aansluit bij de eigen kennis en talenten van mensen. De tegenprestatie mag niet ten koste gaan van regulier werk en ook mantelzorg geldt als tegenprestatie
- + De ChristenUnie wil dat er aparte aandacht is voor re-integratie van 55-plussers omdat deze groep een andere aanpak vraagt. Ondernemers en bedrijven die aantoonbaar succesvolle (re)integratie-trajecten (leerwerktrajecten) bieden, worden beloond.
- + De gemeente zet zich extra in om mensen met psychische klachten aan het (vrijwilligers-)werk te krijgen.
- + In Enschede komt er maximale ruimte voor alternatieve re-integratietrajecten, en vormen van regelarme bijstand. Bijvoorbeeld door het instellen van regelluwe zones, het doen van parttime werk, duidelijk beleid m.b.t. giften en bijverdiensten en door het mogelijk te maken een eigen bedrijf of onderneming te starten met behoud van uitkering. De gemeente zorgt ervoor dat er een goed vindbare plek is waar jongeren, werkzoekenden, mensen met een beperking, nieuwkomers en werkgevers tot een optimale match kunnen komen.

Nieuwkomers en arbeidsmigranten

Voor nieuwkomers is het voor een goede integratie van belang dat zij snel aan de slag kunnen. Ook voor hen geldt: meedoen en thuisvoelen.

- + Statushouders wordt maatwerk geboden om een opleiding te volgen, een leerwerktraject te doen of stage te lopen. Binnen de nieuwe inburgeringswet zijn hiervoor voldoende mogelijkheden.
- + De gemeente Enschede zorgt dat er een goede verbinding is tussen de nieuwe inburgeringswet en de ondersteuning bij en bemiddeling naar werk, de ervaringen van M-pact worden hierin meegenomen.
- + Daarnaast zoeken we naar creatieve oplossingen als regels knellen.

Ook in Enschede en de regio werken en wonen arbeidsmigranten. Zij zijn voor onze lokale economie belangrijk maar vormen een kwetsbare doelgroep. Regelmatig hebben zij te maken met uitbuiting, mensenhandel, slechte woonomstandigheden en door de taalbarrière is het moeilijk deel uit te maken van onze Enschedese samenleving. De ChristenUnie is voorstander van ons lokaal beleid dat bijdraagt aan integratie en dat het risico op uitbuiting, dakloosheid en overlast beperkt.

Een belangrijke voorwaarde hiervoor is dat arbeidsmigranten die langer dan vier maanden in Nederland verblijven, zich inschrijven in het BRP. Hiermee krijgen zij dezelfde rechten (zorg!) en plichten als elke Nederlander. In Enschede spreken we af dat de werkgevers en uitzendbureaus hun werknemers hierop wijzen.

- + De gemeente Enschede sluit een convenant met betrokken werkgevers en uitzendbureaus, waarin afspraken staan over inschrijving BRP, huisvesting, arbeidsomstandigheden en rechten en plichten van arbeidsmigranten.
- + In onze gemeentelijke wetgeving (APV) komen regels over o.a. de exploitatievergunning en andere regels (overlast, het aantal personen per woning, enz.) rond het huisvesten van arbeidsmigranten.
- + In Enschede controleert de gemeente met partners regelmatig huisvesting en arbeidsomstandigheden van arbeidsmigranten. Ook om mensenhandel op het spoor te komen.

7.2 Armoede en preventie

In Enschede groeien te veel kinderen in armoede op. Veelzeggend is dat 60 procent van deze arme kinderen, werkende ouders heeft. De ChristenUnie wil armoede bestrijden. Armoede leidt vaak tot sociale problemen, slechtere schoolprestaties en armoede levert veel stress op.

- + Omdat voorkomen nog altijd beter is dan genezen, moet maximaal worden ingezet op preventie en vroeg-signalering. Gezinnen met kinderen verdienen hierbij extra aandacht. Wij willen de vicieuze cirkel van achterstand, waarbij armoede van generatie op generatie over gaat doorbreken.
- + We zetten in op het halveren van het aantal kinderen dat opgroeit in armoede in Enschede. Met een maatwerkbudget wordt per gezin bekeken wat gedaan kan worden om mensen op eigen kracht, met een beetje hulp, uit de armoede te helpen komen.

Armoederegelingen zijn bedoeld om mensen en gezinnen te helpen. Nu is het een wirwar van regels die veel administratieve rompslomp veroorzaakt. De ChristenUnie wil dat gezinnen optimaal gebruik maken van de regelingen. Dit is onderdeel van één gezin, één plan en één regisseur. Deze regisseur zorgt ervoor dat op alle fronten wordt meegedacht: werk en opleiding, maar ook goed in je vel zitten (psychische en fysieke gezondheid) zijn belangrijke factoren. Om geldstress te voorkomen wil de ChristenUnie dat de gemeente voor schulden een gezinsaanpak hanteert. De regisseur bewaakt deze gezinsaanpak.



Jongeren zijn financieel kwetsbaar. Een integrale aanpak is voor hen heel belangrijk. Omgaan met financiën maakt onderdeel uit van het preventieve programma van de gemeente.

- + Er moet doelgerichte en laagdrempelige voorlichting over geld en budgetbeheer aangeboden worden op ontmoetingsplekken in de wijken.
- + De gemeente spreekt met woningcorporaties en energieleveranciers af dat zij betalingsachterstanden tijdig melden en er pas tot (dreigen met) afsluiting of huisuitzetting wordt overgegaan nadat eerst actief hulp is aangeboden, zeker bij gezinnen met kinderen.
- + Ontwikkelingen op het gebied van duurzaamheid kosten geld. De gemeente zorgt dat ook de minima in Enschede mee kunnen doen en profiteren van een lagere energierekening.

- + De gemeente Enschede kijkt ook kritisch naar het eigen gedrag als schuldeiser.
- + Voor mensen met een laag inkomen is een collectieve zorgverzekering beschikbaar, met een aantrekkelijk tarief en scherpe randvoorwaarden, zoals o.a. een compensatie van of meeverzekerd eigen risico. De collectieve zorgverzekering is ook beschikbaar voor minima.
- + De ChristenUnie wil dat voorzieningen voor hulp en financiële ondersteuning beter bekend zijn bij de doelgroep.
- + De toegang tot preventief budgetbeheer voor kwetsbare groepen is zo laagdrempelig mogelijk.
- + O.a. scholen en sportverenigingen wordt gevraagd alert te zijn op signalen van armoede bij kinderen en deze te melden bij het (sociaal) wijkteam.
- + Bij regelingen voor minima moet de gemeente rekening houden met de groep die qua inkomen net boven de bijstandsnorm zit. Daarom zijn veel van onze ondersteuningsmaatregelen gebaseerd op 120% van de bijstand. De uitdaging ligt bij het bereiken van de groep minima net boven bijstand, omdat zij niet bij ons bekend zijn.

Schulden

Om te voorkomen dat voor zowel mensen zelf, als ook voor schuldeisers en de samenleving de gevolgen van schulden zich in rap tempo opstapelen, vindt de ChristenUnie dat de gemeente snelle en toegankelijke schuldhulpverlening moet bieden.

Het hebben van schulden levert veel stress op en leidt vaak tot geestelijke en lichamelijke klachten. De aanpak van schulden heeft dus haast. In de situatie waarbij mensen wel willen betalen, maar niet kunnen betalen, willen we dat de gemeente Enschede sociaal gaat incasseren. Bij het ontstaan van betalingsachterstanden kijkt de gemeente naar de situatie van de persoon. Maatwerk dus.

We gaan altijd uit van vertrouwen en de gemeente moet hulp bieden bij het herstellen van een fout of bij het organiseren van een betalingsregeling. Dit geldt voor alle gemeentelijke afdelingen. En hoewel wij het liefst een samenleving zouden zien waarin voedselbanken, kledingbanken en andere stichtingen die minima ondersteunen, niet nodig zijn, zijn wij dankbaar voor het kostbare werk dat zij doen. De gemeente denkt mee met deze organisaties.

- + Eén schuldenaar, één regisseur.
- + Na aanmelding moet iemand binnen twee weken bij de schuldhulpverlening terecht kunnen. De ChristenUnie zet in op kortere schuldhulptrajecten met goede begeleiding, zodat mensen sneller zicht hebben op een schone lei.
- + De gemeente Enschede sluit een convenant met alle aanbestedingspartners, waarin afspraken vastliggen m.b.t. sociaal incasseren en signaleren van betalingsachterstanden.
- + In Enschede werken we met incassobureaus en deurwaarders die aangesloten zijn bij het landelijk keurmerk m.b.t. sociaal incasseren.
- + De gemeente Enschede maakt ook werk van de ondersteuning van ondernemers en ZZP'ers met schulden, door ook voor hen schuldhulp te realiseren en ruimhartige bbz-kredieten aan te bieden.
- + Wij zijn in Enschede heel blij met het werk van het diaconaal platform die, met vrijwilligers uit de Enschedese kerken, mensen ondersteund als er schulden zijn, of formulieren moeten worden ingevuld.
- + De gemeente Enschede zet in op het aanbieden van saneringskredieten aan mensen met problematische schulden. Daarmee worden schulden afgekocht en blijft er nog maar één schuldeiser over. Zo creëren we rust en perspectief. We benutten het landelijke Waarborgfonds als waarborg voor de saneringskredieten.

- + De wachttijden voor schuldhulp worden zoveel mogelijk benut. Bijvoorbeeld door mensen 'huiswerk' te geven, maar ook actief samen te werken met partners als SchuldHulpMaatje, maatschappelijk werk, de Voedselbank of de diaconie.
- + De gemeente maakt als regisseur concrete afspraken met deze partners om de hulp te stroomlijnen en biedt daarin ondersteuning aan.
- + Bij dakloosheid door huurschuld werken we in Enschede aan een gezamenlijke oplossing met woningcorporaties.
- + In Enschede worden gezinnen met kinderen onder de 12 niet uit hun woning gezet.
- + Corporaties mogen zich niet als preferente schuldeiser opstellen



Hoofdstuk 8 Wonen en leven in Enschede

Waar staat de ChristenUnie voor?

Ieder mens heeft ruimte nodig. Ruimte om te wonen, te werken, te reizen en te recreëren. Maar de ruimte is beperkt, belangen botsen. Natuur, stikstof, woningnood, klimaat en economie, produceren en consumeren, de keuzes van de ChristenUnie zijn ingegeven door het beschermen van het natuurlijk evenwicht dat God in de schepping heeft gelegd. Duurzaam ruimtegebruik is het uitgangspunt.

Vertrouw op de HEER en doe het goede, bewoon het land en leef er veilig.

Psalm 37:3

Wonen gaat over zoveel meer dan stenen stapelen. Wonen gaat over samenleven, over samenhang, over gemeenschappen in een straat, buurt of wijk. De ChristenUnie knokt voor de kansen van starters en jonge gezinnen, voor waardig wonen voor ouderen, voor betaalbaar en duurzaam wonen voor iedereen.

8.1 Wonen

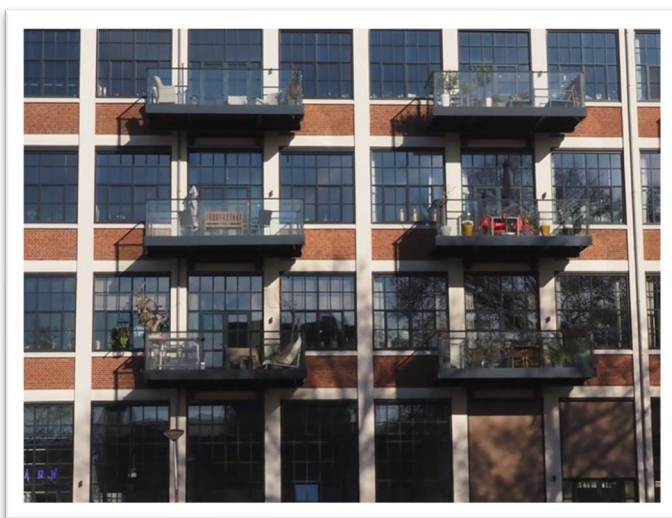
Een goed en betaalbaar huis in een prettige wijk, dat is voor ons allemaal belangrijk. De beschikbaarheid van de juiste woningen is helaas niet vanzelfsprekend. Er zijn lange wachtlijsten voor sociale huurwoningen, duur betaalde woningen staan onder water en de behoefte aan betaalbare huurwoningen in de vrije sector is groot. Ook de behoefte aan goede huisvesting voor (internationale) studenten is groot. Boven op de druk die nu al bestaat op de woningmarkt, komt de ambitie van Enschede om te groeien naar 170.000 inwoners met een geplande toevoeging van bijna 10.000 woningen in de komende tien jaar. De ChristenUnie wil dat de gemeente Enschede met toekomstgericht woningbeleid de woningmarkt stimuleert, zodat starters een steuntje in de rug krijgen, er voldoende passende huurwoningen zijn en er ruimte is voor particuliere (nieuw)bouw. De ChristenUnie knokt voor de kansen van starters, alleenstaanden en jonge gezinnen, voor waardig wonen voor ouderen, voor betaalbaar en duurzaam wonen voor iedereen.

Keuzes die we nu maken, hebben gevolgen voor de leefomgeving van toekomstige generaties. De gemeente heeft hierin een belangrijke regierol. Ecologische, economische en demografische ontwikkelingen (krimp en/of groei) maken het mogelijk en noodzakelijk dat er een omslag komt: van sloop en nieuwbouw naar hergebruik, van bebouwen van de open ruimte naar hergebruik en herstructurering van al bebouwd gebied. De gemeente Enschede zal duidelijke keuzes moeten maken. Ruimtelijke ordening is bij uitstek het onderwerp waar inwoners bij betrokken worden, want het gaat tenslotte over de kwaliteit van de eigen leefomgeving.

Beschikbare woningen

- + Het woonbeleid van de gemeente Enschede moet gebaseerd zijn op de actuele vraag én op toekomstige ontwikkelingen. In de gemeentelijke woonvisie wordt daarom integraal naar de lokale woningmarkt gekeken en worden de noodzakelijke maatregelen beschreven. Naast woningcorporaties, krijgen ook wijkraden en huurdersverenigingen wat de ChristenUnie betreft een prominente rol bij het opstellen van deze visie.
- + De gemeente ontwikkelt voor buurten en wijken leefbaarheidsbeleid samen met betrokkenen zoals: welzijnswerk, politie, onderwijs, bewoners, corporaties.
- + Er wordt regionaal samengewerkt tussen gemeenten als het gaat om wachtlijstbeheer, nieuwbouw en studentenhuisvesting.

- ⊕ Strategisch bouwen. Om groene ruimte buiten én binnen de steden te behouden, blijven we inzetten op slimme binnenstedelijke verdichting. Tegelijk onderkennen we dat de woningbouwopgave zo groot is, dat aan bouwen op landbouwgrond niet valt te ontkomen. Conform de ladder duurzame verstedelijking staan we dat beperkt toe. Aan de randen van Enschede biedt dat mogelijkheden om aantrekkelijke woonlandschappen tot stand te brengen in combinatie met natuurontwikkeling.
- ⊕ Hergebruik van alle leegstaande gebouwen. In een deel van de ruimtevraag voor wonen kan worden voorzien door hergebruik, transformatie of sloop en nieuwbouw. De ChristenUnie wil dit stimuleren door de overdrachtsbelasting voor beleggers bij transformatie af te schaffen en door te onderzoeken of het mogelijk is de gemeenteleegstandsbelasting te laten heffen.
- ⊕ De ChristenUnie wil de transformatie van kantoorgebouwen en leegstaande winkels naar woningen bevorderen. De gemeente heeft vooral een rol in wijziging van bestemmingsplannen.
- ⊕ Leegstaand gemeentevastgoed wordt in samenspraak met de gemeente beschikbaar gesteld als startup co-working spaces die met behulp van collectieve huurovereenkomsten aantrekkelijk zijn voor startups om te gebruiken.
- ⊕ Solidariteit tussen wijken. De toenemende segregatie lossen we niet van één kant op. In Enschede willen we niet alleen goedkope woningen in goedkope wijken bouwen en dure woningen in dure wijken, maar ook duurdere woningen bouwen in goedkope wijken en goedkopere woningen in dure wijken. Wij houden oog voor sociale nieuwbouw, woningen voor kwetsbare doelgroepen en ouderen en eventueel een aanwijzing voor huisvesting voor arbeidsmigranten.
- ⊕ Doorstromen alstublieft: Er komen doorstroommakelaars en doorstroompremies om mensen van een relatief ruim huis naar een meer passende woning te begeleiden.
- ⊕ De ChristenUnie is voor een woonverplichting bij nieuwbouw (zodat huizen niet opgekocht worden door huisjesmelkers)
- ⊕ Bescherm huurders en particuliere kopers beter. De ChristenUnie wil dat Enschede een verhuurvergunning invoert. Hiermee kunnen huisjesmelkers, malafide verhuurders en bemiddelingsbureaus effectief worden bestreden en vooral studenten en arbeidsmigranten beter worden beschermd tegen wanpraktijken. Daarnaast voeren we in Enschede de opkoopbescherming van bestaande betaalbare koopwoningen snel in, ter bescherming tegen buy-to-let. De koper wordt verplicht te gaan wonen in de woning die hij koopt, niet alleen bij nieuwbouw, maar ook in de bestaande bouw. Daarmee reguleert de gemeente meteen ook de toeristische verhuur beter.



Woonloket

Enschede start met een woonloket. In navolging van bijvoorbeeld het ondernemersloket is dit een plek waar mensen terecht kunnen voor advies, hulp en eventuele financiering voor aanpassingen van de eigen woning. Dit woonloket biedt hulp bij het verduurzamen van de woning en het aanpassen van de woning om er langer te kunnen blijven wonen. Verduurzaming zorgt ervoor dat de maandlasten van een woning omlaag gaan, dat het woonplezier omhoog gaat en het is goed voor het klimaat. Het woonloket biedt op 3 verschillende

manieren hulp, namelijk advies, begeleiding en hulp met financieringsmogelijkheden.

- + Het woonloket helpt bij het isoleren en verduurzamen van de woning.
- + Het woonloket helpt om mensen hun woning aan te passen zodat ze er langer kunnen blijven wonen. Denk hierbij aan het verbouwen van de woning om een extra slaapkamer beneden te realiseren, gefinancierd uit overwaarde.
- + Het woonloket biedt hulp bij het gebruik maken van subsidies.
- + Bij het woonloket kunnen inwoners ook terecht met vragen over de mogelijkheden van een mantelzorg woning en kunnen zij ondersteund worden bij het proces tot het realiseren van een mantelzorg woning.

Duurzame woningen

- + Door middel van de woonvisie (met duurzaamheidsdoelstellingen) voert de gemeente een integraal en duurzaam woonbeleid. Levensloopbestendige woningen zijn de norm.
- + Woningen in Enschede worden duurzaam gebouwd en de gemeente zet in op verduurzaming van bestaande woningen. (nul-op-de-meter)
- + De duurzaamheidslening komt in Enschede beschikbaar.

Ouderen

De ChristenUnie wil dat de gemeente Enschede de komende periode fors gaat investeren in (aangepaste) woningen en gemeenschappelijke woonvormen voor onze ouderen. Collectieve woonvormen zijn belangrijk omdat ze zorgen voor onderling contact, gezelschap en burenhulp. Ook bevordert het realiseren van voldoende woningen voor ouderen de doorstroom op de woningmarkt.

- + Er komt in Enschede ruimte voor woonzorgprojecten maar ook voor meergeneratiewoningen, inclusieve wijken en hofjes.
- + In Enschede mogen er geen belemmeringen zijn voor collectieve woonvormen voor senioren ('krasse knarrenhofjes') en gemengd wonen.
- + Een vast te stellen percentage van de nieuw te bouwen woningen in Enschede reserveren we voor passende woonvormen voor ouderen. Bovendien wordt toegankelijkheid standaard meegenomen bij nieuwbouw, zodat alle nieuwe woningen levensloopbestendig zijn.
- + Enschede bouwt zoveel mogelijk levensloopbestendige woningen en wijken, waardoor men langer in het eigen huis kan blijven wonen. Dit kan niet zonder een goede infrastructuur (sociaal-culturele activiteiten en zorgondersteuning). Eventuele belemmeringen in de regelgeving neemt de gemeente weg. Woningcorporaties grijpen renovaties aan om woningen levensloopbestendig te maken.

Betaalbare woningen, ook voor jongeren

Wonen is voor woningeigenaren die al decennia een huis bezitten meestal goed betaalbaar, voor jongeren en huurders in de vrije sector is betaalbaar wonen in onze gemeente een heel ander verhaal. Daar maken we ons grote zorgen over. Jongeren die net afgestudeerd zijn komen nu moeilijk aan een huis, terwijl juist deze groep voor Enschede belangrijk is om te behouden

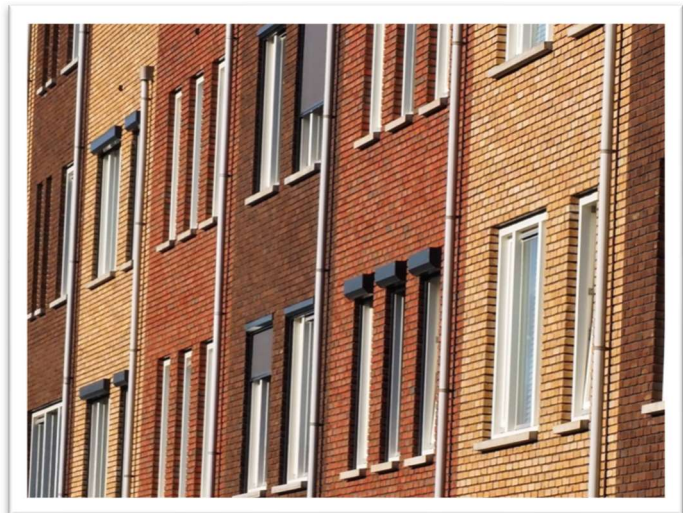
- + Betaalbaar starten: Starters moeten in Enschede hun wooncarrière kunnen beginnen. We willen de schaarste eerlijk verdelen en een deel van de te bouwen en vrijkomende sociale huurwoningen reserveren voor starters, die op hun beurt doorstromen zodra hun inkomensniveau dat toelaat.
- + Enschede zet zich in om starters ruimte te geven op de woningmarkt. Naast de startersleningen wordt er gezocht naar nieuwe instrumenten zoals bijvoorbeeld Duokoop (de koper koopt alleen de woning en niet de grond) en koopgarant (kopen met korting meestal via de woningstichting).

- + In Enschede onderzoeken we de mogelijkheden voor 'duo-wonen': Jongeren en senioren delen een te grote (senioren)woning, zodat jongeren een woonstart kunnen maken en er tegelijk sprake is van een bepaalde mate van ondersteuning voor de oudere(n).
- + Enschede onderzoekt andere en nieuwe mogelijkheden voor jongeren om toch een huis te kunnen kopen. Denk hierbij aan nieuwbouw waarbij jongeren voor een lagere prijs kunnen kopen en dat dit afbetaald wordt uit de mogelijke winst.

Woningcorporaties

De ChristenUnie wil dat de gemeente Enschede woningcorporaties de ruimte geeft om innovatief, vraaggericht en toekomstbestendig te kunnen bouwen, en zorgt daarbij voor duidelijke kaders via de gemeentelijke woonvisie. In deze woonvisie moet aandacht zijn voor ambitieuze duurzaamheidsdoelstellingen.

De komende raadsperiode moet er een plan zijn hoe we in Enschede de bestaande woningvoorraad gaan verduurzamen. Woningcorporaties dragen zorg voor voldoende sociale huurwoningen. Woningcorporaties hebben een blijvende taak ten aanzien van de leefbaarheid, op het niveau van de buurt en de wijk.



Daarbij organiseren corporaties het leefbaarheidsbeleid niet alleen voor maar vooral mét de bewoners in Enschede

- + Ruim baan voor woningcorporaties. Naast betaalbare koopwoningen, zijn er vooral meer sociale en (lage) middeldure huurwoningen nodig waaronder appartementen en studio's voor starters, studenten en gescheiden gezinnen.
- + De gemeente zorgt er met de wooncorporaties voor dat er voldoende sociale huurwoningen beschikbaar zijn voor speciale doelgroepen (ambulante cliënten beschermd wonen, statushouders, tienermoeders, arbeidsmigranten.)
- + De gemeente Enschede stelt met de woningcorporaties doelen op, gericht op het verbeteren van de energiehuishouding van woningen.
- + De gemeente besteedt in de prestatieafspraken met de woningcorporaties aandacht aan:
 - o De beschikbaarheid van goede sociale huurwoningen,
 - o De leefbaarheid in wijken en de sociale koopsector,
 - o Eventuele verkoop bestaande voorraad woningen,
 - o Aantal nieuw te bouwen woningen,
 - o Verduurzaming van bestaande woningen
 - o Duurzaamheid als norm bij nieuwbouw,
 - o Aantal te vestigen statushouders en andere doelgroepen zoals uitstroom van mensen vanuit de beschermde woonvorm naar zelfstandig wonen met ambulante begeleiding.

Duurzame woningen en andere gebouwen

Verduurzaming van de woningvoorraad is een immense opgave en vooral ook een zaak van lange adem. Bij de energietransitie is isolatie van woningen van groot belang. Deze transitie raakt alle terreinen van onze economie en samenleving, niet in het minst de gebouwde omgeving.

- ⊕ Wijkgerichte aanpak bestaande bouw. In de bestaande bouw wordt jaarlijks een ambitieus maar realistisch aantal woningen voorzien van een duurzame warmteoplossing. Dit gebeurt in een wijkgerichte aanpak.
- ⊕ Klimaatbestendige nieuwbouw. Bij nieuwbouw gaat het niet alleen om energiebesparing en gasvrij bouwen, maar ook om klimaatbestendigheid, zowel voor wat betreft de omgang met water - waaronder het afkoppelen van hemelwater en afvalwater - als het voorkomen van hitte-stress. We willen dat Enschede goed gebruik maakt van de huidige juridische mogelijkheden en verkent wat er extra nodig is, zoals aanpassing van het Bouwbesluit.
- ⊕ Nul-op-de-meter bij nieuwbouw. De ChristenUnie stimuleert de bouw van nul-op-de-meterwoningen bij nieuwbouw door woningcorporaties. Op deze manier versnellen we de verduurzaming van de woningbouwsector.
- ⊕ Voorkom energiearmoede. Wijken met slecht geïsoleerde huizen en bewoners met lage inkomens moeten niet achteraan, maar vooraan staan bij de energietransitie. Waar aardgas geleidelijk wordt vervangen door duurzame warmte, wordt ook geïnvesteerd in isolatie, zodat de energierekening echt omlaag gaat. Daardoor blijven de woonlasten bij verduurzaming gelijk (woonlastenneutraal) en worden woningen ook nog eens comfortabeler.

Zie voor meer over dit onderwerp in hoofdstuk 3: Energie, klimaat en milieu

8.2 Ruimte

Een belangrijk deel van ons leven maken we gebruik van gemeentelijke voorzieningen. De led straatverlichting werkt, de straat ligt er netjes bij, er zijn bosjes en grasvelden. Stel je eens voor dat we het zonder openbare verlichting moesten doen! Of dat het vuil niet wordt opgehaald? Met dit dagelijks werk draagt de gemeente bij aan ons geluk. De openbare ruimte heeft invloed op onze gezondheid. We wandelen, spelen, hardlopen, of fitnesssen in de buitenruimte. Vanuit sociaal oogpunt geeft de openbare ruimte ons de vrijheid om anderen te ontmoeten en contacten te leggen, daarbij is een goede, sociaal veilige, openbare ruimte van levensbelang. Daarnaast is veiligheid belangrijk in de openbare ruimte dit geldt in het bijzonder voor groepen die minder makkelijk hun weg vinden, mensen met rollator, blindenstok, of kinderwagen.

Binnen de openbare ruimte ligt er, volgens de ChristenUnie, een taak voor Enschede om zich voor te bereiden op klimaatverandering. Er komen meer hoosbuien en meer hittegolven. Met meer ruimte voor water en groen wordt de stad nog robuuster. Dit geeft tegelijk kansen voor biodiversiteit in de stad. De laatste jaren is er al veel geïnvesteerd in vergroening en in waterbeheersing, als ChristenUnie willen we dit beleid graag voortzetten en vormgeven

- ⊕ Bij het aanbesteden van onderhoud en aanleg van de openbare ruimte probeert de gemeente Enschede zoveel mogelijk de duurzaamheidsnormen na te streven.
- ⊕ In Enschede is er voldoende ruimte voor kinderen om te spelen, in speeltuinen, maar ook in bosjes om hutten te kunnen bouwen en in bomen te klimmen.
- ⊕ De openbare ruimte daagt uit tot spelen en bewegen, ook voor volwassenen.
- ⊕ De openbare ruimte geeft ruimte aan water en groen om klimaatverandering te kunnen opvangen. Stortbuien kunnen zo opgevangen worden, bij hete zomers gaan we zo hitte-stress tegen.
- ⊕ De daken en gevels van onze gemeentelijke gebouwen willen we zo veel mogelijk beplanten. Of gebruiken voor de opwekking van groene energie
- ⊕ Ontwerp de openbare ruimte op en top toegankelijk.
- ⊕ Gemeentebestuurders en raadsleden in Enschede moeten een toegankelijkheids-wandeling maken met ervaringsdeskundigen. Dus een geblinddoekte wandeling onder begeleiding van

iemand die blind is, of een rondje in een rolstoel. Zo worden de gemeentebestuurders zich bewust van het belang van toegankelijkheid en direct ambassadeurs voor toegankelijkheid.

- + Door middel van een (beeld)kwaliteitsplan maakt de gemeente met haar inwoners afspraken over de openbare ruimte.
- + De gemeente geeft ruimte aan inwoners om hun wijk of straat in eigen beheer te onderhouden.
- + In het buitengebied willen we open landschappen waar kan behouden, versnippering van het landschap is niet wenselijk.

Groene Schoolpleinen

We stimuleren groene schoolpleinen. Kinderen vinden een groen schoolplein leuker, mooier en prettiger, zijn geconcentreerder, rustiger, bewegen meer, zijn meer in contact met de natuur en hebben een uitdagendere speelomgeving. Daarnaast draagt een groen schoolplein bij aan verminderen van wateroverlast, hittestress en is het goed voor de biodiversiteit.

Natuur

De ChristenUnie zet zich in voor het behoud van het landschap en voor de bescherming van het milieu en de biodiversiteit. Natuur is kwetsbaar en kan niet voor zichzelf spreken. Er zijn dus regels nodig om de natuur te beschermen. De gemeente moet bijdragen aan behoud, verbetering en een harmonieuze ontwikkeling van de leefomgeving. Enschede kent een aantal mooie parken, die tijdens de coronacrisis hun waarde voor ontspanning in de buitenlucht extra bewezen hebben. Bovendien dragen deze parken bij aan onze ambitie om een groene stad te zijn. De ChristenUnie vindt het daarom belangrijk deze parken blijven bestaan dat ze een integraal deel vormen van onze stad en dat er geld beschikbaar blijft voor het beheer van deze parken. Wij dromen van Enschede als een groot groen park.



- + Bij de inrichting van de openbare ruimte in Enschede wordt expliciet rekening gehouden met meer groen en plek voor (historische) landschappelijke elementen.
- + We willen geen bezuinigingen op natuur- en milieueducatie.
- + Enschedese parken blijven goed beheerd en moeten toegankelijk zijn en blijven voor alle inwoners.

Afstemming over kwetsbare natuur bij Regionale Energie Strategie (RES)

Ruimtelijke principes en afwegingskaders voor natuur en landschap zijn belangrijk voor de RES. De ChristenUnie pleit ervoor een goede balans tussen het belang van duurzame energieopwekking en het belang van landschappelijke waarde te blijven meenemen in toekomstige besluitvorming. De Visie Landelijk Gebied moet daarbij als uitgangspunt genomen worden.

- + De gemeente Enschede betreft actief de organisaties en bewoners uit de omgeving bij het uitwerken van de plannen. Anders komen we bij de uitvoering in de problemen, raken we achter in het halen van onze doelen en delft de natuur verder het onderspit.
- + De zonneladder is nadrukkelijk richtinggevend bij de discussie over maatregelen in het kader van de energie transitie.

Hoofdstuk 9 Enschede onderweg: Mobiliteit

Waar staat de ChristenUnie voor?

Goede wandel en fietspaden, OV-verbindingen en autowegen zijn noodzakelijk om economische, sociale en culturele activiteiten te ondernemen. Mobiliteit brengt mensen bij elkaar. Maar de groeiende mobiliteit mag niet ten koste gaan van onze leefomgeving.

Meer dan de helft van de verplaatsingen gebeurt op korte afstand. Daarom krijgt langzaam verkeer in Enschede voorrang. Dit maakt onze woonomgeving leefbaar, veilig en duurzaam. Bij verdeling van de

*Wijk niet van het rechte pad af.
Blijf ver bij het kwaad vandaan.*

Spreuken 4:27

openbare ruimte en instelling van verkeerslichten binnen onze gemeente kiest de ChristenUnie daarom voor het STOP principe: Eerst Stappen, dan Trappen (fiets), dan Openbaar vervoer en vervolgens de (deel)Personenwagen.

De ChristenUnie wil zich de komende periode verder inzetten voor verduurzaming van de mobiliteit, voor het vermijden van overbodig verkeer en voor vergroting van het aandeel lopen, fietsen en openbaar vervoer in de totale mobiliteit in Enschede. Om deze duurzame mobiliteitstransitie te realiseren investeren we in sociaal veilige wandelroutes, in meer ruimte voor de fiets met een fijnmazig netwerk van doorfietsroutes met een hoge kwaliteit, in snelle, frequente en rechtstreekse busverbindingen en in een goede afstemming tussen mobiliteit en ruimtelijke ontwikkeling. De gemeente Enschede is (samen met provincie en Rijk) verantwoordelijk voor infrastructuur van hoog niveau.

Verder vindt de ChristenUnie het belangrijk dat Enschede en daarmee heel Twente goed bereikbaar is. Het traject Zwolle-Enschede-Munster moet met de trein een snelle verbinding worden. Dit zorgt ervoor dat van de regio Twente economisch nog aantrekkelijker wordt. We hebben ook baat bij een goede verbinding van het westen met Enschede en verder richting Berlijn. Op lange termijn zorgt dit voor meer economische activiteit.

9.1 Voetgangers

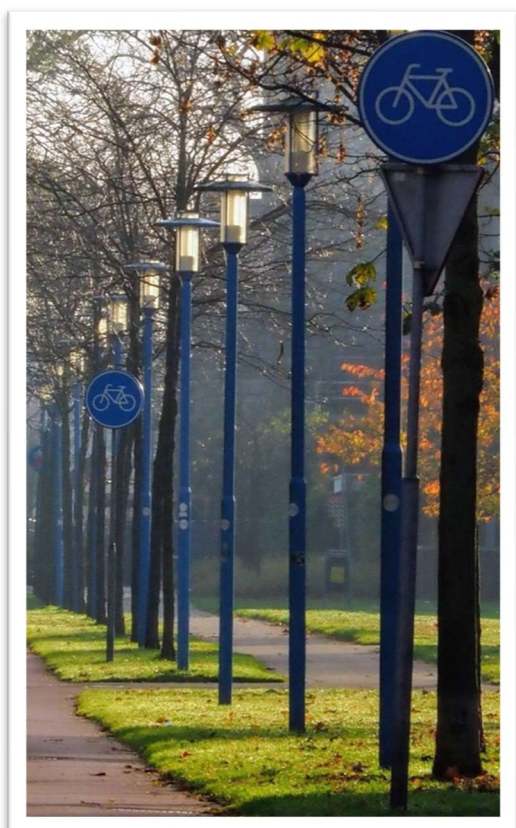
Wandelen is gezond daarom willen we als ChristenUnie Enschede voor voetgangers aantrekkelijk maken.

- ⊕ Barrières voor voetgangers moeten verdwijnen, te beginnen bij basisscholen, winkelcentra, zorgvoorzieningen en andere belangrijke ontmoetingsplekken en de looproutes daarnaartoe. Verhoogd liggende trottoirs moeten op elke hoek voorzien zijn van op- en afritbanden voor rolstoelen, rollators en kinderwagens. Voetpaden moeten volledig gebruikt kunnen worden dus obstakels worden weggehaald.
- ⊕ Wandelpaden van en naar openbare voorzieningen wil de ChristenUnie voorzien van voldoende bankjes, zodat ook mensen die minder goed ter been zijn, geregeld kunnen rusten of elkaar ontmoeten.
- ⊕ In het gemeentelijke handboek (TOR) voor de inrichting van de openbare ruimte komen duidelijke eisen voor de toegankelijkheid.

9.2 Fiets

De afgelopen periode hebben we ons in Enschede actief beziggehouden met het fietsvriendelijk maken van de stad. Met Enschede Fietsstad hebben we de stad aantrekkelijker gemaakt om te fietsen. Als ChristenUnie willen we vanuit het oogpunt van gezondheid en duurzaamheid oogpunt door met het ingeslagen beleid om fietsen in Enschede zo aantrekkelijk mogelijk te maken.

- + De ChristenUnie wil verder investeren in een ambitieuze fietsagenda voor Enschede gericht op groei van het fietsverkeer. We zijn trots op de fietsvisie van Enschede.
- + Er komt in de begroting een apart fietsbudget en er wordt maximaal gebruik gemaakt van subsidies van andere overheden. Inzet is door deze extra investeringen het fietsgebruik te laten groeien naar tenminste 50% van alle ritten in Enschede tot 7,5 km. In samenwerking met de omliggende gemeenten en de provincie investeren we ook in veelgebruikte woon-werk routes.
- + Fietsroutes moeten comfortabel zijn en worden daarom uitgevoerd in rood asfalt. Bij 50 km wegen zijn fietspaden de norm. Deze fietspaden zijn tenminste 2 meter breed om ruimte te bieden voor e-bike en bakfiets en om fietsfiles te voorkomen.
- + Op 30 km wegen die onderdeel zijn van een fietsroute komen fietsstroken in rood asfalt en heeft de rest van de straatklinkers m.u.v. bus routes. Fietsstroken zijn tenminste 1,80 meter breed zodat fietsers naast elkaar kunnen fietsen. Auto's krijgen met het oog op de verkeersveiligheid of voldoende ruimte om fietsers in te halen of worden door een smal wegprofiel gedwongen achter fietsers te blijven rijden.
- + Er komen meer fietsstraten waar de auto 'te gast' is en de fiets het primaat heeft.
- + Slecht onderhouden fietspaden worden aangepakt. Zo veel mogelijk fietsroutes worden bij sneeuw schoongeveegd.
- + Er wordt voortgebouwd op (regionale) doorfietsroutes van Enschede naar de rest van Twente en Overijssel, zoals bijvoorbeeld de F35. Op deze routes heeft de fiets zo veel mogelijk voorrang. Zo stimuleren we het gebruik van de fiets in het woon- werkverkeer met zo min mogelijk hinder van obstakels en het overig verkeer.



+ Fietsvriendelijke wijken: De gemeente gaat bij nieuwbouw of herstructurering van wijken uit van het fietsverkeer en richt wijken fiets- en kindvriendelijk in. Er komen sociaal veilige fietsverbindingen die wijken onderling snel verbinden. Paaltjes op fietspaden veroorzaken veel ongelukken. Deze worden zoveel mogelijk verwijderd.

+ Bij winkelcentra, bushaltes en overige attractiepunten komen genoeg fietsenrekken die voldoen aan de normen van Fietsparkeur zodat fietsen veilig en gebruiksvriendelijk kunnen worden gestald.

+ Enschede fietsstad gaat samen met andere gemeenten in de regio fietsvriendelijke horeca het predicaat fietscafé geven. Deze gelegenheden hebben voldoende stallingen, een sanitaire ruimte, een EHBO-uitrusting, een fietsreparatieset inclusief fietspomp, een gratis watervulpunt en bieden de mogelijkheid om elektrische fietsen op te laden.

+ Weesfietsen moeten verwijderd worden uit de openbare ruimte. Bij het verwijderen van weesfiets-

en worden eigenaars op tijd gewaarschuwd met een duidelijke sticker met uitleg.

- + Knelpunten in kaart. Met onze inwoners en de (lokale) fietsersbond blijven we de fietsknelpunten in Enschede inventariseren en aanpakken. We kijken daarbij onder andere naar comfort, veiligheid, directheid, doorstroming en het voorkomen van diefstal
- + De ChristenUnie gaat zich inzetten voor oplaadpunten voor elektrische fietsen en watertappunten bij culturele plekken.

9.3 Openbaar vervoer

Het openbaar vervoer is na wandelen en fietsen een schoon alternatief, ook om over langere afstanden te kunnen reizen. Daarnaast kan drukte met auto's in de binnenstad worden verminderd door het inzetten van ov-alternatieven. De ChristenUnie wil daarom inzetten op het aantrekkelijk houden van het openbaarvervoer.

- + Enschede moet lobbyen bij Rijk en provincie voor investeringen in het OV zoals het traject Zwolle-Enschede-Münster en het traject Amsterdam-Twente-Berlijn
- + Meer Intercity's, het spoor richting Münster wordt geschikt gemaakt voor elektrificatie. En het spoor richting Zwolle wordt geschikt gemaakt voor een groter aantal treinen.
- + Binnen 4 jaar zijn alle bushaltes toegankelijk gemaakt voor mobiliteitbeperkten, voor zover dit nog niet gebeurd is.
- + OV-abonnementen moeten in de hele regio geldig zijn in zowel bus als trein, ongeacht de vervoerder. Hierdoor kunnen sommige reizigers tientallen euro's per maand besparen. De gemeente gaat hiervoor lobbyen bij de provincie en vervoerders.
- + Nieuwe bewoners krijgen informatie over de OV-bereikbaarheid van hun woonwijk.
- + De gemeente spant zich in om de stadswijken en dorpengoed bereikbaar te houden voor het OV. Als reguliere OV-lijnen niet haalbaar zijn, is er een goed laagdrempelig alternatief beschikbaar.

9.4 Parkeren

- + Bij nieuwbouw en herstructurering gaan we in Enschede parkeren zo veel mogelijk centraal aan de rand van de wijk organiseren. Ook wil de ChristenUnie dat de gemeente het gebruik van deelauto's stimuleert waardoor er minder blik op straat komt. Zo kunnen woonstraten worden vergroend en autoluw worden ingericht en hebben voetgangers, fietsers en spelende kinderen daar het primaat. Zo stimuleren we in Enschede duurzame mobiliteit, worden wijken leefbaarder en veiliger en is er plaats voor meer woningen.
- + In Enschede wenden we parkeergeld zoveel mogelijk aan om de kwaliteit van de openbare ruimte en de bereikbaarheid te bevorderen. Hierbij hebben investeringen in duurzame mobiliteit (lopen, fietsen, OV, deelauto's) prioriteit.
- + Zoveel mogelijk benzinstations in Enschede moeten een mogelijkheid krijgen voor het snelladen van auto's. Ook verkennen we de mogelijkheid om dit te realiseren op parkeerterreinen van supermarkten en winkelcentra.
- + Als laden op eigen terrein niet mogelijk is dan is er in Enschede binnen een straal van 500 meter een openbare laadmogelijkheid beschikbaar. Het aantal laadpalen wordt uitgebreid en volgt de groei van het aantal elektrische auto's. Hiervoor mogen geen wachtlijsten zijn. Rekening houden met bestaande parkeerdruk en overleg met omwonenden vindt de ChristenUnie belangrijk. De laadpalen krijgen bij voorkeur een plek aan de randen van wijken of worden geclusterd op parkeerterreinen. Er is dus geen recht op een laadpaal voor de eigen deur. Wij pleiten voor de Vehicle-to-Grid technologie zodat elektrische auto's als buffer kunnen dienen in het elektriciteitsnetwerk

- + In gemeentelijke garages geldt betalen per minuut zodat parkeerders niet te veel betalen en we garage parkeren stimuleren.
- + Parkeerterreinen nemen nu onnodig kostbare ruimte in en dragen niet bij aan een leefbare woonomgeving. Bij nieuwbouw moet parkeren daarom zoveel mogelijk op eigen terrein en in pandig. Bestaande parkeerterreinen worden, waar dit ruimtelijk inpasbaar is, voorzien van daken met zonnepanelen om zo bij te dragen aan de klimaatopgave.
- + De gemeente ondersteunt initiatiefnemers van coöperatieve deelauto-projecten en zorgt voor kennisdeling tussen initiatieven.
- + De gemeente zorgt dat alle deelauto-aanbieders in Enschede hun auto's aanbieden op Mobility as a Service-platforms zodat inwoners en bezoekers van de stad gemakkelijk gebruik kunnen maken van deelauto's van verschillende aanbieders.



9.5 Verkeersveiligheid

Enschede wordt steeds drukker, met name in het binnen-singel gebied komen veel mensen samen om de binnenstad te bezoeken. In de drukker wordende stad is de verkeersveiligheid een punt wat steeds onze aandacht moet blijven houden. Als ChristenUnie willen we hier actief mee verder.

- + Uitgangspunt voor het inrichten van de verkeersinfrastructuur is het Duurzaam Veilig principe: wegen zo inrichten dat voor weggebruikers de maximumsnelheid al duidelijk blijkt uit de weginrichting en zij hun snelheid hieraan aanpassen.
- + Het verkeer moet met name voor voetgangers en fietsers veiliger worden. Wij zetten in op minimaal 50 procent minder verkeersslachtoffers in 2030 ten opzichte van 2022.
- + De maximumsnelheid binnen de singel wordt 30 kilometer. Alleen op invalswegen met openbaar vervoer geldt 50 kilometer per uur. Er komen bovendien meer woonerven waar niet harder dan 15 kilometer per uur wordt gereden. Waar het op korte termijn niet mogelijk is om de weginrichting aan te passen aan de lagere maximumsnelheid kiezen we voor tijdelijke snelheid beperkende maatregelen.
- + Op basis van registratie van de ongevallen brengt de gemeente tenminste elke vier jaar de zogenaamde 'gevaarlijke plekken' in beeld.
- + De gemeente zorgt voor veilige loop- en fietsroutes naar de scholen en richt de omgeving van scholen veilig in door het creëren van schoolstraten.
- + De gemeente Enschede werkt actief mee aan het realiseren van verkeerslessen op basisscholen en bij instellingen en stimuleert dat scholen zich aansluiten bij het verkeersveiligheidslabel. (www.verkeersveiligheidslabel.nl).

9.6 Automobilititeit

Zoals bij de vorige punten al is aangegeven heeft het vanuit gezondheid en duurzaamheidsoogpunt de voorkeur dat mensen ervoor kiezen om in de stad te wandelen, fietsen of het OV te pakken. We zijn

ons ervan bewust dat het daarmee niet elke plek te bereiken is en dat daarom de auto ook in Enschede voor veel mensen nog steeds noodzakelijk is.

- + De ChristenUnie wil in het binnen-singel gebied het gebruik van de auto zo veel mogelijk ontmoedigen en zero emissie maken.
- + Door slimme aanpassing van kruispunten, groeven golven en dynamisch verkeersmanagement ("intelligente" verkeerslichten die op basis van verkeersaanbod en apps werken en niet volgens vaste patronen) wil de ChristenUnie de doorstroming verbeteren. Dit levert ook milieuwinst op.
- + De ChristenUnie wil inzetten op snel en veilig naar je wijk kunnen komen. Waarbij er in de wijk geldt dat de snelheden rustig en veilig zijn.
- + Bij grote bouwplannen gaan we in Enschede een bereikbaarheidstoets hanteren, om efficiënt met mobiliteit om te gaan.
- + Vanaf 2025 wordt het stadscentrum zoveel mogelijk bevoorrad door zero-emissie voertuigen en zijn alle vuilniswagens in de gemeente uitstootvrij. Met ondernemers gaat de gemeente verkennen of het opzetten van bredere stadsdistributie haalbaar is, om zo het vrachtverkeer te in het binnen-singelgebied beperken.
- + Per dag rijden diverse pakketdiensten vele kilometers door de gemeente voor het bezorgen en ophalen van bestellingen. Een pakketautomaat op station Enschede of een ander plek in het centrum en het stimuleren van het afhalen van pakketjes bij afhaalpunten in wijkwinkelcentra tijdens het boodschappen doen kan de omvang van dit verkeer beperken. Ook verkent de gemeente met lokale ondernemers of een gezamenlijke bezorgservice opgezet kan worden om onnodige verkeersbewegingen te voorkomen.



Hoofdstuk 10 Enschede ontspant: Kunst, cultuur en sport

10.1 Kunst en cultuur

Waar staat de ChristenUnie voor?

Kunst, cultuur en creativiteit verrijken het leven en de samenleving. Wij mensen vormen het beeld van God als creatieve Schepper. Kunst kan confronteren, stilzetten, ontspannen, wakker schudden en verbinden. Kunst bepaalt ons ook bij de manier waarop wij als mensen het beeld zijn van God als creatieve Schepper.

Ik heb wel begrepen dat het 't beste is voor een mens om blij te zijn en goede dingen te doen in het leven. Ik bedoel dit: als iemand eet en drinkt en van goede dingen geniet bij al zijn gezwoeg, dan heeft hij dat niet aan zichzelf te danken, maar is het een geschenk van God.

Prediker 3:12-13

In onze culturele instellingen werken professionals en amateurs samen aan het mooier maken van de Enschedese samenleving. Kunst en cultuur zijn eerst en vooral van en voor de samenleving. De overheid vervult een belangrijke rol als subsidieverstrekker, opdrachtgever en hoeder van ons culturele klimaat en erfgoed. Kunst is ook voor en van iedereen. Het is belangrijk dat er toegankelijk aanbod van kunst en cultuur is, met name voor jongeren. Door amateurkunsten te beoefenen, ontdekken en ontwikkelen zij hun creatieve talenten.

Cultuur dichtbij

De ChristenUnie is voor cultuur in de breedte; bereikbaar en betaalbaar voor iedereen. We koesteren onze eigen lokale geschiedenis.

- + Om onze cultuurhistorie via verhalen uit Enschede zichtbaar te maken voor haar inwoners en bezoekers, komt er een website waar deze verhalen gebundeld worden.
- + Cultuureducatie voor alle kinderen. Dichtbij en betaalbaar. Kinderen uit gezinnen in armoede kunnen (bijvoorbeeld via het Jeugd Cultuurfonds) korting krijgen of gratis deelnemen. Dit wordt ook meegenomen in subsidievoorwaarden voor culturele instellingen.
- + De gemeente stimuleert samenwerking tussen scholen en culturele voorzieningen in Enschede.
- + Muziekonderwijs moet voor iedereen bereikbaar zijn en gestimuleerd worden. Het is van belang dat onze jeugd een instrument leert bespelen als begin van de muzikale ontwikkeling.

Bibliotheken en overige culturele accommodaties

Voor veel inwoners van Enschede is de bibliotheek de toegang tot boeken, informatie, een cursus en ontmoeting. Ook is de bibliotheek belangrijk als aanvulling op het leesonderwijs voor kinderen, laaggeletterden en nieuwkomers. Bibliotheekvoorzieningen staan, mede door bezuinigingen, meer en meer onder druk. De ChristenUnie wil sluiting van buurt-/dorpsvestigingen zoveel mogelijk voorkomen. Multifunctioneel, innovatief en duurzaam denken is de oplossing. Huisvestingskosten kunnen naar beneden door een bibliotheek in een ander gemeentelijk gebouw te huisvesten (bijvoorbeeld een buurthuis, een museum, muziekschool of integraal kindcentrum). Er kunnen ook creatieve, alternatieve haal- en brengsystemen worden ontwikkeld ter versterking of vervanging van het huidige bibliotheekwerk.

- + Gebouwen worden zoveel mogelijk multifunctioneel benut; Om het gebruik te optimaliseren, maar ook om dwarsverbanden tussen (brede) scholen, verenigingen, kinderopvang, bibliotheken en muziekscholen, zorginstellingen, etc., te vinden en te versterken.
- + Investeren in dure cultuurgebouwen is soms nodig maar moet kritisch beoordeeld worden op nut, noodzaak en de financiële haalbaarheid en houdbaarheid op lange termijn.
- + De ChristenUnie wil de exploitaties van culturele accommodaties in Enschede gunstig beïnvloeden door in te zetten op lagere energielasten. Dit door het verduurzamen van de gebouwen en lichtinstallaties.
- + De ChristenUnie wil ook dat de gemeente het accommodatiebeleid afstemt met omliggende gemeenten met als doel elkaar niet te beconcurreren maar om elkaar en de cultuurdeelnemers te versterken.

Monumenten en (kerkelijk) erfgoed

Erfgoed en monumenten zijn beeldbepalende elementen in steden, dorpen en wijken. Het zijn bakens in een veranderende wereld en brengen herinneringen met zich mee. Goed onderhoud en beheer van erfgoed en monumenten vinden we belangrijk en we kijken daarbij ook naar nieuwe invullingen van oude gebouwen. Kerken zijn als religieus erfgoed beeldbepalend in steden en dorpen. Voor veel Enschedeërs dragen kerken herinneringen aan belangrijke momenten in het leven. Kerken bieden een plek voor erediensten en bezinning. Sommige kerken verliezen echter hun functie en daardoor dreigt leegstand en achterstallig onderhoud. Niet alle kerken kunnen behouden worden, maar er liggen wel kansen in een waardige alternatieve bestemming. Daartoe ontwikkelen we een kerkensvisie.



Musea

Cultuur legt de verbinding tussen verleden, heden en toekomst. Het bewaren en beschermen van objecten, gebouwen, monumenten, documenten en gegevens uit de al dan niet lange lokale/regionale geschiedenis vraagt zorgvuldigheid. Musea hebben een cultuurhistorisch belang. Enerzijds om te bewaren en te beheren, anderzijds om door te geven en te leren. Het biedt ook kansen om mensen te (re)activeren. Voor het financieel ondersteunen van onze musea en het archief zoekt de gemeente samenwerking in de regio en bij derde (particuliere) partijen.

Evenementen

Evenementen in Enschede moeten veilig en gezond zijn. Niet alleen zijn ze goed toegankelijk maar ook komen er heldere (subsidie-) afspraken over afval/duurzaamheid, geluid en volksgezondheid (drank/drugs).

10.2 Sport

Bij sporten staat plezier voorop. Daarom kiest de ChristenUnie voor een toegankelijke sportwereld waarin iedereen kan meedoen. We stimuleren de breedtesport in Enschede. Jong, oud, mindervalide, arm, getalenteerd of gewoon gezellig met elkaar; voor iedereen moet sport beschikbaar zijn.

Waar staat de ChristenUnie voor?

Sport brengt mensen in beweging. Sport stimuleert lichaam en geest tot optimale prestaties en bevordert een gezonde en vitale samenleving. Daarom is het nodig om ook voor de toekomst voldoende sportfaciliteiten te hebben; van openbare beweegplekken tot sportparken en sportaccommodaties. De ChristenUnie zet zich in voor een toegankelijke sportwereld. Iedereen is welkom! Sport breng ook mensen samen. Sportverenigingen fungeren vaak als cement in de samenleving en verdienen steun, zeker nu deze door de coronacrisis klappen hebben gehad.

Het is goed voor kinderen dat ze leren dat bewegen leuk is, dat ze leren om doelen te stellen en samen te werken in een team. Daarom willen we dat sport toegankelijk is voor iedereen, in het bijzonder voor de jeugd, zonder fysieke drempels. Het is van groot belang dat alle kinderen kunnen sporten. Ook de kinderen uit een gezin met een kleinere portemonnee.

Sport dichtbij

Het stimuleren van minima, ouderen, mensen met een beperking en mensen die nog niet sporten om meer te gaan bewegen staat hoog in het vaandel bij de ChristenUnie. De ChristenUnie pleit voor open sportclubs met een sterke verbinding tussen het sociale en het gezondheidsdomein. Maar in de gemeente Enschede nodigen ook de verschillende fiets-, wandel- en hardlooproutes en veilige 'ommetjes' uit tot bewegen en meedoen.

- + Bij het plannen en bouwen van nieuwe wijken en infrastructurele projecten wil de ChristenUnie dat er plaats komt voor zoveel mogelijk openbare beweegplekken en -routes in de openbare ruimte. Wijken krijgen de mogelijkheid om naast kinderspeeltoestellen te kiezen voor openbare fitnessapparaten.
- + Een gezonde leefstijl met voldoende beweging draagt ook voor ouderen bij aan zelfredzaamheid en sociaal contact. Voor alle ouderen in onze gemeente ontwikkelt de gemeente laagdrempelige sport- en beweegprojecten.
- + De ChristenUnie pleit voor een buurt- of gemeentelijke sportcoach om zo de verbinding tussen sport, onderwijs en zorg te bevorderen.
- + In Enschede zorgen we ervoor dat er ook speeltuinen zijn voor kinderen met een beperking.

Sportaccommodaties

Het is mooi als mensen hun sporttalenten ontwikkelen en zelfs door kunnen groeien naar de topsport. Ook fungeert de topsport vaak als stimulerend voorbeeld. Toch moet de focus van de gemeente Enschede liggen op de breedtesport. Op sport voor iedereen, dichtbij en betaalbaar.

Naast het zo beweeg-vriendelijk mogelijk inrichten van de openbare ruimte is het belangrijk dat de sportaccommodaties goed onderhouden, toegankelijk voor mensen met een beperking en veilig zijn. De gemeente staat in nauw contact met de sportverenigingen en heeft de behoefte aan voorzieningen goed in beeld en maakt op basis daarvan een (financiële) jaarplanning. De gemeente probeert alle verenigingen op een eerlijke maar ook financieel passende manier te bedienen. Daarbij houdt de gemeente rekening met een goede spreiding van sportvoorzieningen over onze gemeente. De ChristenUnie wil ook dat de gemeente het accommodatiebeleid afstemt met omliggende gemeenten met als doel elkaar en de sportdeelname te versterken.

- + De gemeente Enschede voert samen met verenigingen het sportakkoord uit waarin onder andere afspraken staan over een positieve sportcultuur, inclusiviteit, discriminatie en racisme, alcohol en drugs, toegankelijkheid en vrijwilligersbeleid.
- + Alle sportaccommodaties moeten toegankelijk zijn voor mensen met een beperking.

- + De gemeente Enschede ziet erop toe dat iedereen die er recht op heeft onze stichting Leergeld weet te vinden.
- + Alcohol en sport gaan niet samen. Het alcoholgebruik in sportkantines tijdens en aansluitend aan sportactiviteiten wordt ontmoedigd. De ChristenUnie pleit daarom voor een alcoholconvenant tussen de gemeente en sportverenigingen.
- + Elk kind in Enschede heeft aan het einde van de basisschoolleeftijd het zwem-ABC.
- + De gemeente kijkt of er voor specifieke sporten aparte locatie nodig is en kijkt of dit gezamenlijk met een ondernemer gerealiseerd kan worden. (Zoals bijvoorbeeld de turnhal in Rijssen)

